

The background of the entire page is a grayscale microscopic image showing a repeating pattern of circular, honeycomb-like cells. A large, solid orange curved shape covers the middle portion of the page, serving as a background for the title text.

Sostenibilidad

Grupo Orbis

Informe Anual

2014

The Orbis logo consists of a stylized orange circle with a white center, followed by the word "rbis" in a lowercase, sans-serif font. The "O" is orange, and the "rbis" is white.

Orbis



Carta del Presidente

PRESENTAMOS EL CUARTO INFORME DE SOSTENIBILIDAD, EL PRIMERO DESPUÉS DE NUESTRO CAMBIO DE MARCA A ORBIS, EN EL QUE CONSIGNAMOS LOS LOGROS OBTENIDOS Y LAS BRECHAS POR SUPERAR.

Como grupo empresarial **multinegocio**, la sostenibilidad es uno de nuestros ejes estratégicos, ya que buscamos maximizar los resultados económicos y sociales, y minimizar los impactos negativos de nuestra actividad en el medio ambiente.

Nuestro actuar está regido por un marco definido por las leyes de los países donde operamos y por compromisos corporativos como el **Pacto Global**, iniciativa voluntaria a la que nos adherimos desde 2010, comprometiéndonos a respetar los Derechos Humanos, las relaciones laborales, el cuidado del medio ambiente y la anticorrupción.

Pero vamos más allá: el 2014 fue un año de consolidación de esta estrategia. En la mesa de sostenibilidad, una iniciativa que lleva dos años, realizamos sinergias entre nuestros negocios para gestionar asuntos materiales de manera coordinada; identificar y emprender prácticas ambientales en la elaboración de productos; integrar la cadena de valor a propósitos de sostenibilidad, y trabajar con comunidades.

Entre los logros de este año, destacamos el trabajo del equipo Compras, área que definió una ruta para fortalecer las relaciones con proveedores a través de la incorporación de directrices claras de sostenibilidad; la labor de nuestro equipo de Química Renovable, concentrado en investigar nuevas capacidades técnicas y de

mercado, y la relación con grupos de interés a través de programas como Fanático del Color y Construalizados.

Continuamos trabajando bajo el propósito superior de mejorar el hábitat, brindando acceso a soluciones innovadoras y sostenibles, explorando nuevas capacidades técnicas, diversificando el uso de materias primas y el aprovechamiento de recursos. Somos conscientes de que nuestra industria es compleja y desde ahí tenemos que re-direccionar procesos con el fin de hacer productos cada vez más **amigables y rentables**, y para eso necesitamos de nuestra gente, de sus ideas y capacidad de ejecución.

Cerrado el 2014, el 2015 llega como el año que nos reta a ser contundentes con las cifras en sostenibilidad, definiendo líneas base y metas retadoras en nuestros negocios, integrándolas a los *Balanced Score Card* para marcar claramente nuestro rumbo. Debemos hacer mejor lo que sabemos hacer, gestionando los recursos con los que contamos y pensando cada vez más en el impacto social y ambiental que generamos.

En el tema de **cultura organizacional** tenemos que garantizar que nuestra gente tenga claro que desde su quehacer y desde las acciones sencillas del día a día, también aporta al fortalecimiento de este eje estratégico.

En nuestro Grupo, la sostenibilidad no es un discurso sino una forma de ser y de hacer, es nuestra oportunidad de desarrollo y crecimiento.

SANTIAGO PIEDRAHÍTA MONTOYA,
PRESIDENTE

CONTENIDO

- 3** Carta del presidente
- 4** Perfil del informe
- 5** Perfil Corporativo del Grupo Orbis
- 10** Gobierno Corporativo
- 13** Modelo de sostenibilidad
- 16** Crecimiento rentable
- 18** Nuestra gente
- 26** **Pilar 1:** Productos para un hábitat sostenible
- 30** **Pilar 2:** Cadena de valor sostenible
- 34** **Pilar 3:** Producción sostenible
- 42** **Pilar 4:** Aportes a comunidades y sociedad
- 49** Indicadores generales y específicos GRI 4
- 53** Carta de verificación Deloitte

Grupo Orbis S.A.

Nit 860.025.372-3
Calle 19 A N° 43 B 41
Teléfono (574) 356 70 00
Medellín, Colombia

Contactos

com.corporativas@grupo-orbis.co
www.grupo-orbis.com

Perfil del Informe

Esta cuarta edición del **Informe Anual de Sostenibilidad** y primera como Orbis se continúa alineado con los principios de la metodología del Global Reporting Initiative (GRI – versión 4), entidad internacional que motiva la elaboración de memorias de sostenibilidad en todo tipo de organizaciones con criterios de calidad, rigurosidad y comparabilidad.

Mediante este reporte divulgamos indicadores que miden nuestro desempeño económico, ambiental y social y reiteramos nuestro compromiso de adhesión al Pacto Global.

El informe incluye el registro de las acciones y las estrategias más relevantes ejecutadas entre el 1º de enero y el 31 de diciembre de 2014 en las líneas de negocio de Orbis y su operación en Colombia, Argentina, Aruba, Brasil, Chile, Costa Rica, Curazao, Ecuador, El Salvador, Guatemala, Honduras, Panamá, México, Nicaragua y Venezuela.

La información aquí contenida ha sido consultada y tomada de fuentes confiables que hacen parte de nuestros grupos de interés.

Para efectos del presente informe se consideró homologar la denominación Grupo Orbis a Orbis.

La presente edición fue sujeta a la revisión y verificación externa de la firma Deloitte & Touche Ltda. Se incluyó el memorando de verificación del informe.



Grupo empleados Orbis Colombia, celebran el cambio de marca corporativa.

Perfil Corporativo de Orbis

¿Quiénes somos?

Somos un grupo empresarial multinegocio, que opera como una corporación con alcance multinacional y foco en América Latina.

- Con presencia en 15 países.
- Con acciones inscritas en la Bolsa de Valores de Colombia. Sujeto al régimen de información regulada.

Negocios principales:



Pinturas Comercio Aguas Químicos

Así somos



Propósito superior

“Mejoramos el **hábitat**, brindando **acceso** a soluciones **innovadoras** y **sostenibles**”.

Visión

Nuestra gente genera valor sostenible al gestionar un portafolio de negocios para el mejoramiento del hábitat.

Somos relevantes en los mercados en que competimos, asegurando que la organización es la mejor opción de inversión para nuestros accionistas.

Objetivos estratégicos



Generación de Valor:

- Gestión de Portafolio
- Innovación
- Eficiencia Operacional
- Captura de sinergias



Sostenibilidad:

- Garantizar el equilibrio en los ejes Económico, Ambiental y Social
- Ser confiables



Talento:

- Tener colaboradores comprometidos y alineados



Relevancia en los mercados donde participamos:

- Liderazgo en mercados
- Marcas reconocidas
- Satisfacción de clientes
- Influencia en las cadenas de valor

Grupo Mundial cambió: ahora somos Orbis

En aras de buscar atributos que denoten la verdadera actividad de la organización y evitar confusiones en los 15 países donde opera en 2014, Inversiones Mundial S.A. cambió su razón social a Grupo Orbis S.A.

El nuevo nombre simboliza la gran transformación que el grupo ha experimentado en los últimos años y lo presenta con fuerza y modernidad en la región. Se trata de una imagen más contemporánea, que viaja a los diferentes países con posibilidad de registrarse legalmente y pronunciarse en distintos idiomas sin problemas.

Reestructuración de roles y cargos en nuestra organización:

Durante 2014 Orbis constituyó una nueva estructura para aclarar y simplificar las relaciones entre la corporación, los negocios y los procesos de soporte; es así como se establecieron tres roles principales, con atribuciones definidas y relaciones claras entre sí:

- Centro Corporativo
- Centro de Servicios Compartidos
- Negocios

De esta manera se generan mecanismos de coordinación más ágiles, acuerdos de servicio entre procesos y negocios y una estructura de mando más liviana.

Hitos 2014

- Orbis vendió su participación del 50% en Tintas S.A. y Sinclair S.A. a su socio Sun Chemical.
- Mundial evolucionó para enfocarse en la línea ferretera y especializarse en el mejoramiento y mantenimiento del hogar y la industria.
- Andercol compró planta en Cartagena y se acerca al puerto para exportar.
- Orbis compró el 100% de Novaforma y Novapol Brasil.
- Resultados de MERCO - Monitor Empresarial de Reputación Corporativa.

Merco Empresas: posición 43 entre las 100 mejores empresas para trabajar en Colombia (subió 40 puestos).

Merco Personas: posición 43.

Mejor Reputación en el sector Industrial: posición 3.

Líderes con mejor reputación: posición 64.

O-tek:

- Condecoración "Puerta de Oro de Colombia" en la categoría plata entregada por la Gobernación del Atlántico.

Corporativos:

- Orbis ocupó el puesto número 30 en el ranking de las empresas más grandes de Colombia, según edición especial de la revista Dinero.
- En el ranking por sectores de la revista Semana, Orbis ocupó el puesto número 1 en el sector "industria". Además, hizo parte del ranking de las 25 empresas que mayor empleo generan en Colombia, ocupando el lugar 23 de dicho listado, con un poco más de 5.000 empleos.
- Grupo Orbis, mención de honor categoría Responsabilidad Social, premios diario Portafolio 2014.
- Grupo Orbis ascendió del puesto 92 al 63 entre las empresas más responsables de Colombia 2014 (Merco).

Reconocimientos

Pintuco®:

- Premio de Camacol Antioquia a la Responsabilidad Social Empresarial en la categoría Mejor Programa de Gestión con la Comunidad.
- Premio de Bavaria "Proveedor Espigas Plata" y "Proveedor del año" en el segmento Material de Empaque.
- Distinción Gran Líder Progresista, entregado por Cornare.
- Reconocimiento de la Superintendencia de Industria y Comercio como Marca Notoria.
- Entre las mejores 30 del mundo en el sector: Coatings World.

Andercol:

- "Orden al Mérito Exportador" de la Cámara Colombo Americana.



Vinculaciones gremiales por la sostenibilidad

Pacto Global de las Naciones Unidas, Responsabilidad Integral, Asociación de Voluntariado Internacional - IAVE, Consejo Privado de Competitividad, Fundación para el Progreso de Antioquia - Proantioquia, Asociación de Fundaciones Empresariales - AFE, Acoplásticos, Nova Paint Club, Andesco, Pacto por la Transparencia, Consejo Colombiano de Construcción Sostenible (CCCS), Camacol Antioquia, Asociación de Materiales Compuestos ALMACO Colombia.

Demografía

Empleados por negocio

NEGOCIO	2014	2013	2012
Aguas	594	586	522
Comercio	283*	514	750
Envases	-	-	257
Pinturas	2231	2297	2255
Químicos	750	708	727
Transversales	695	747	334
Tintas	- *	311	393
TOTAL	4.553	5.163	5.238

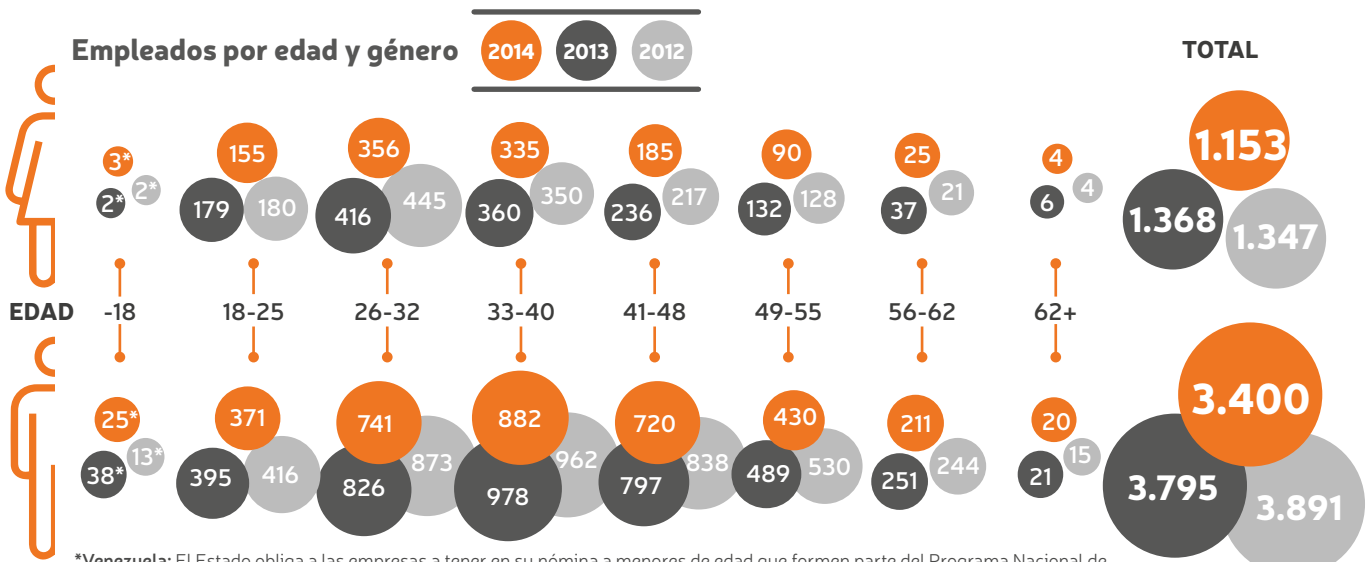
*Durante 2014 se ejecutó la desinversión en Tintas y la reestructuración del negocio Comercio.

Durante 2014
empleamos a
4.553
personas en
15 países
de América Latina.

37 años

es la edad promedio
de los empleados de Orbis

Empleados por edad y género

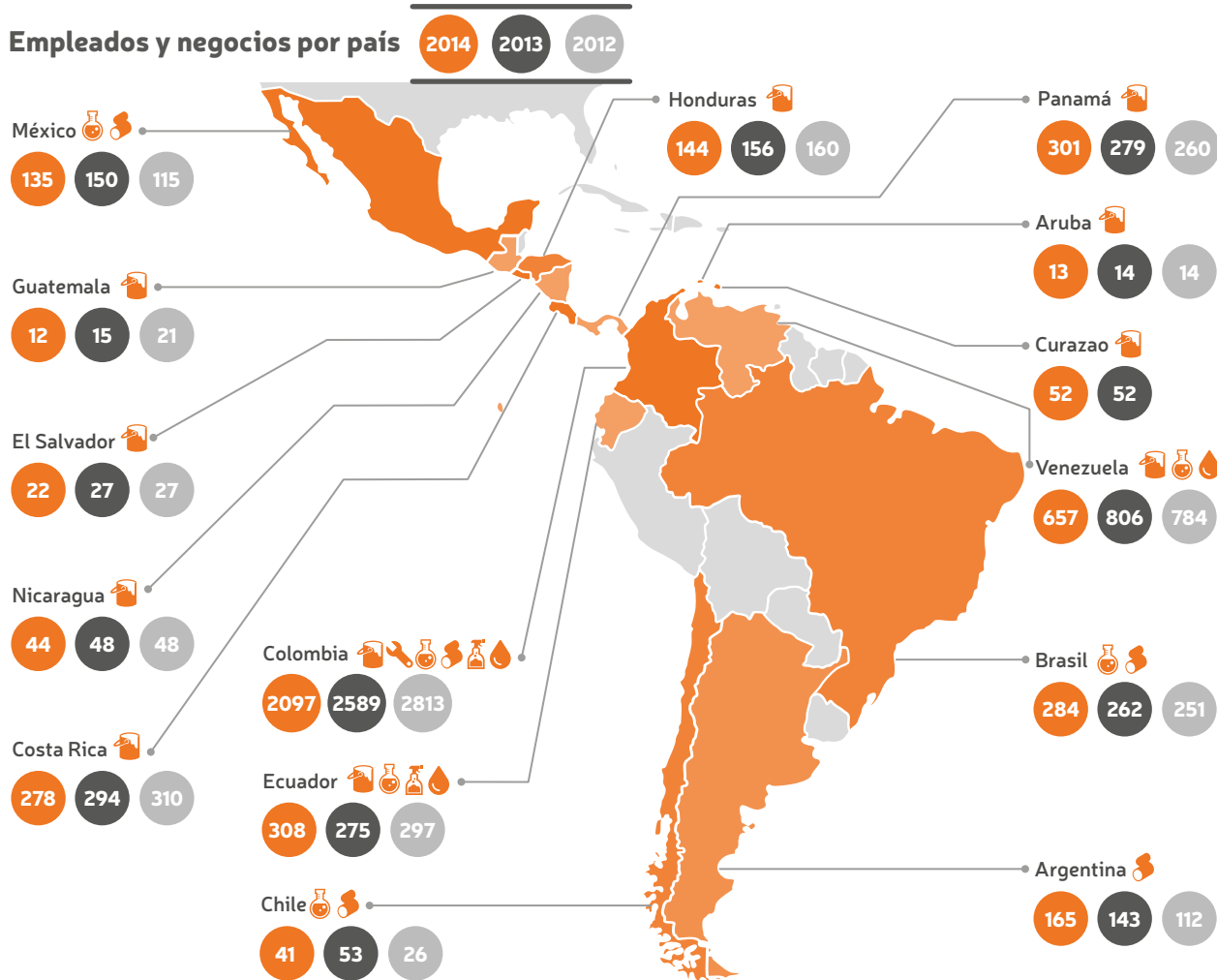


*Venezuela: El Estado obliga a las empresas a tener en su nómina a menores de edad que formen parte del Programa Nacional de Aprendizaje INCES, durante tres años que dura la etapa formativa, con los mismos beneficios contractuales de cualquier trabajador.

Empleados por género y tipo de contrato - Colombia

TIPO DE CONTRATO	FEMENINO		MASCULINO		TOTAL CONTRATOS		PORCENTAJE	
	2014	2013	2014	2013	2014	2013	2014	2013
TÉRMINO FIJO	8	8	117	104	125	112	5,96%	4,32%
INDEFINIDO	570	727	1.341	1.637	1.911	2.364	91,13%	91,30%
APRENDIZAJE	42	83	19	30	61	113	2,90%	4,36%
TOTAL	620	818	1477	1.771	2.097	2.589	100%	100%
PORCENTAJE	30%	32%	70%	68%				

Empleados y negocios por país



Conformación niveles jerárquicos de Orbis

NIVELES	2013	2012
Directivo	9	39
Gerencial	223	126
Especialistas y administrativos	2.006	633
Operativo	2.925	4.440
TOTAL	5.163	5.238*

Para 2014 la conformación de grupos en Colombia cambió.

NIVEL JERÁRQUICO	MERCER	2014
Ejecutivo	62 - 65	7
Director	58 - 61	29
Gerente/ Especialista SR	53 - 57	130
Coordinador / Especialista	49 - 52	630
Analista técnico	45 - 48	1.806
Auxiliar / Operario	40 - 44	1.951
TOTAL		4.553

9 años es la antigüedad promedio de nuestra gente en la organización



Reunión empleados Centro Empresarial Orbis, para celebrar el otorgamiento de las certificaciones ISO a sus negocios.

Gobierno Corporativo

Orbis desarrolla sus actividades dentro del cumplimiento de las normas legales vigentes. Las buenas prácticas de gobierno corporativo, el respeto por los derechos humanos y la sostenibilidad del negocio son características que nos identifican y diferencian. En 2014 se aprobó la definición de siete políticas corporativas como ejes de nuestra gestión.


1. Política integral
2. Política de gestión humana
3. Política Salud, Seguridad, Ambiente y Calidad (HSEQ)
4. Política Financiera
5. Política de Gestión de Riesgos
6. Política de comunicaciones
7. Política de seguridad de la información

Mecanismos de Gobierno Corporativo

Código de Buen Gobierno Corporativo: base de la actuación frente a accionistas, gobierno, mercado y la sociedad, realizándose una actualización durante este periodo.

Código de Principios y Conducta: consolida las políticas corporativas relacionadas con la ética en la conducción de los negocios y los conflictos de interés, realizándose una actualización durante este periodo, la cual contó con el desarrollo de un capítulo especial dedicado al manejo de las relaciones con la competencia.

Para conocer nuestros códigos visite

 <http://www.grupo-orbis.com/sostenibilidad/etica-y-transparencia>.

Órganos de Gobierno:

- Asamblea General de Accionistas
- Junta Directiva
- Comité de Presidencia
- Comité de Talento
- Comité Financiero
- Comité de Auditoría
- Comité de Ética

Cumplimiento de retos 2014 para aspectos relevantes del Gobierno Corporativo:



1. Compromiso con la sostenibilidad: la sostenibilidad se incorporó en los BSC *Balance Score Card* y en el Sistema de Gestión del Desempeño SGD de la corporación y de los negocios de Pinturas y Químicos. Además la mesa de sinergia de sostenibilidad operó con el encargo de orientar a la organización y a los negocios hacia esta ruta.



2. Coherencia: definición y establecimiento de las siete políticas corporativas, en las cuales se incorpora la sostenibilidad.



3. Comunicación: se desarrolló un plan de divulgación de la estrategia de sostenibilidad en espacios internos y externos.



4. Relaciones con los grupos de interés: durante este periodo se realizaron espacios de diálogo con públicos como accionistas, comunidad, empleados, pintores, proveedores y clientes, en relación con avances en asuntos materiales de sostenibilidad.



5. Cumplimiento legal, estándares, voluntarios y compromisos: se acogió la actualización del estándar "Código País", cuyo propósito es darle mayores garantías a todos los accionistas para acceder a la información de la compañía de manera equitativa y consistente.



6. Gestión de órganos de Gobierno Corporativo: durante este periodo se incursionó en un proceso de evaluación de la Junta y de sus miembros, también se ampliaron y fortalecieron los mecanismos de comunicación con los accionistas.

RETOS 2015

- Despliegue de las siete políticas corporativas en nuestros negocios y la región.
- Divulgación del Código de Principios y Conducta con grupos de interés como empleados, proveedores y clientes.

Ética y transparencia

Evolucionando en el modelo de transparencia, se instauró el Comité de Ética Corporativo, que lidera y gestiona independientemente lo relacionado con el Código de Principios y Conducta.

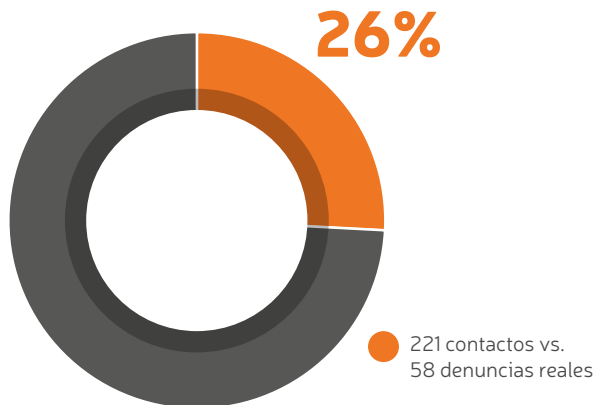
Se contó con canales de comunicación y denuncia de total cobertura regional donde los públicos pueden develar actividades o conductas que van en detrimento de las pautas éticas*. Más aún, se desarrollaron herramientas tecnológicas que permiten detectar de forma preventiva anomalías en los procesos, y se establecieron órganos formales de convivencia para enfocarse en los colaboradores.

* Línea ética disponible en 14 países, email: grupo-orbis@lineatransparencia.com, o desde las diferentes líneas telefónicas en cada país.

Indicadores Línea Ética

INDICADOR	2014	2013
Total de contactos	221	113
Tasa confiabilidad	26% (221 contactos vs. 58 denuncias reales)	33% (111 contactos vs. 37 denuncias reales)
Tasa de confirmación	56% (16/30), excluye relaciones laborales	25% (3/12), excluye relaciones laborales
Impacto de fraudes detectados	\$9MM	\$67MM
Costos func.	\$21MM	\$14MM
Cobertura	14 países	11 países

Tasa confiabilidad



RETOS 2015

- Crear mayor cultura y compromiso con la organización que conduzca a la identificación de alerta sobre eventos de fraude, corrupción, conductas indebidas y debilidades en los procesos.
- Capacitación sobre el significado de actos irregulares y la forma de identificarlos.

Gestión del riesgo

LOGROS 2014

- Formación de 100 empleados (líderes y áreas gestoras de riesgos) en el Modelo de Gestión de Riesgos Corporativos de Orbis, con el fin de incluir las variables de riesgos en la toma de decisiones de la compañía.
- Identificación de 50 iniciativas corporativas para mitigar el Top 20 de riesgos corporativos establecidos en 2013.
- Aplicación del Sistema de Auto-control y Gestión del Lavado de Activos y Financiación del Terrorismo en las empresas de Orbis (circular externa 100-00005 del 17 de junio de 2014 de la Superintendencia de Sociedades).
- Diseño de una política en la que Orbis declara su compromiso con la gestión de los riesgos corporativos.
- Definición de las directrices de riesgos y seguros a nivel regional.
- Se calculó la pérdida máxima probable para Orbis de los riesgos a los que está sometido con el fin de determinar el indicador de eficiencia de las pólizas de seguros contratadas en la compañía.

RETOS 2015

1. Fomento de la cultura de riesgos.
2. Diseño e implementación de la metodología de autoevaluación de riesgos en proyectos de inversión.
3. Rediseño de los planes de continuidad de negocio.
4. Consolidación del proceso de cumplimiento.
5. Cuantificación del costo total del riesgo.
6. Verificación de terceros para evitar sus vínculos con dineros provenientes del lavado de activos y financiación del terrorismo, mediante controles en la vinculación, la recepción de efectivo, la identificación de operaciones sospechosas y el conocimiento de estos.



Stand Orbis VII Foro Urbano Mundial.

Modelo de sostenibilidad

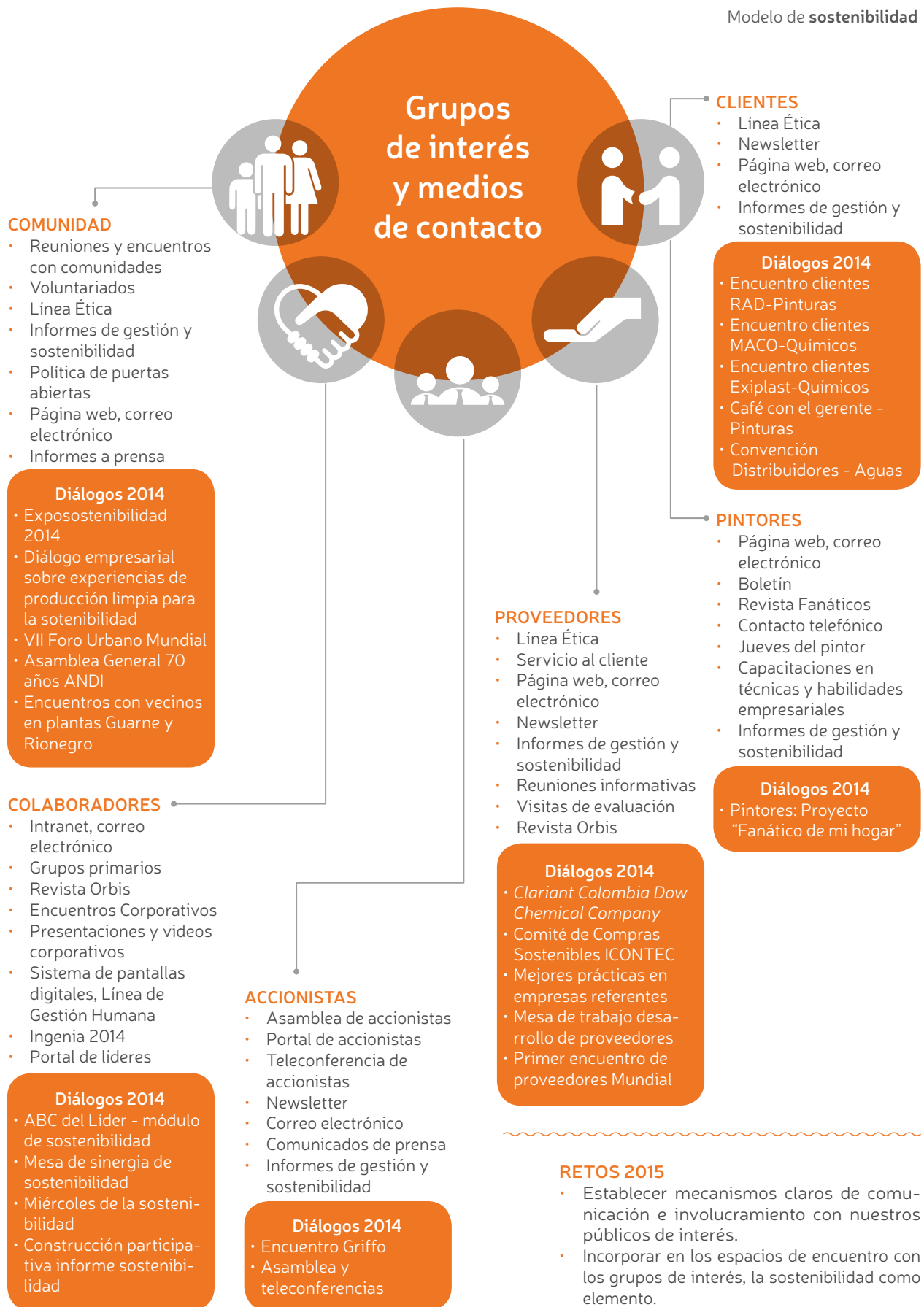
Con el fin de dar un desarrollo al objetivo estratégico de sostenibilidad, en Orbis se realizó la identificación y priorización de asuntos materiales de gestión de sostenibilidad, asuntos establecidos mediante un ejercicio de materialidad en 2013 y ratificados en 2014.



Asuntos y pilares re-expresados

Algunos de los asuntos materiales para 2014 fueron redefinidos dentro de la estrategia, esto con el objetivo de lograr una mayor claridad y alineación dentro de nuestra organización:

VERSIÓN ANTERIOR	VERSIÓN ACTUAL	EXPLICACIÓN CAMBIOS
Pilar 4: Sostenibilidad ambiental	Pilar 3: Producción sostenible	Cambió con el objetivo de vincular de manera clara cada pilar con elementos y grupos de interés concretos.
Asuntos transversales de gestión: El mejor talento	Asuntos transversales de gestión: Nuestra gente	Cambió dado que la palabra talento en la organización está asociada a un sector específico, mientras el término "Nuestra gente" procura la cobertura de todos los empleados.
Pilar 1: Química verde	Pilar 1: Química renovable	Dentro del negocio se aclara que el alcance de esta iniciativa está en la búsqueda de materias primas de origen renovable.
Pilar 3: Consumo y postconsumo responsable de productos	Pilar 1: Consumo y postconsumo responsable	El pilar 1 de productos para un hábitat sostenible tiene mayor afinidad con el asunto material.
	Se incluye en pilar 3: Salud ocupacional	Este asunto estaba involucrado en la base transversal de Nuestra gente como salud y seguridad, pero se quiere destacar como un tema clave en nuestras operaciones.
	Calidad del aire, vertimientos y residuos	Este asunto se venía considerando como parte de la eco-eficiencia operacional, pero no estaba siendo claro el mensaje.





Encuentro de líderes Orbis 2014.

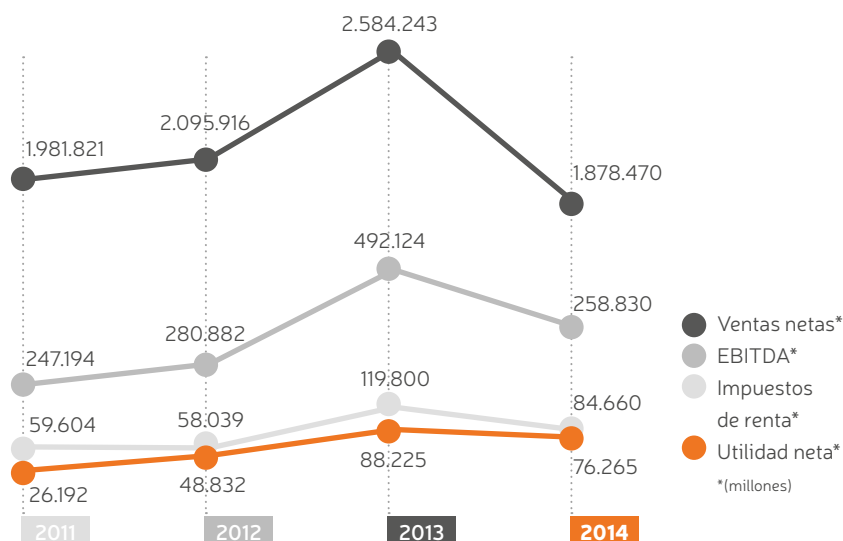


Pintuco recibió el Premio Camacol Antioquia a la responsabilidad social.



Mundial organizó el Encuentro CRC 2014.

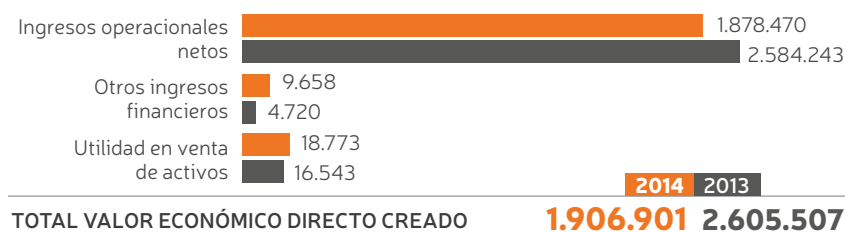
Crecimiento rentable



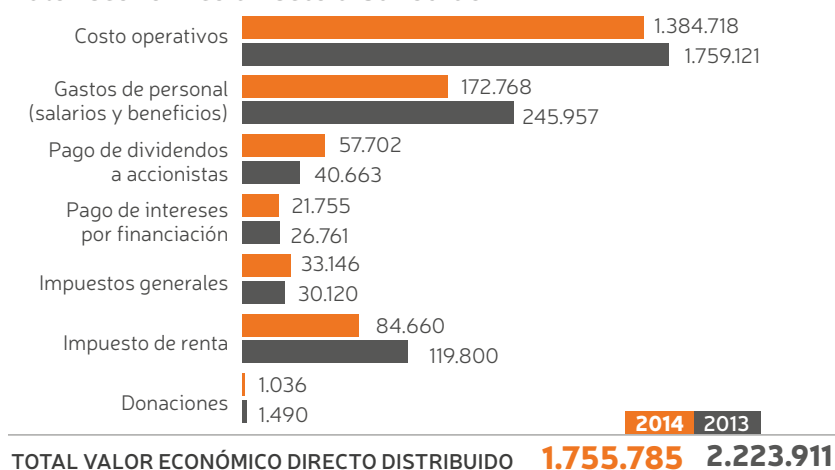
Importaciones en COP MM



Valor económico directo creado



Valor económico directo distribuido



Notas aclaratorias:

En 2014, con el fin de reflejar de una manera más realista la situación financiera de la organización y ante la posibilidad legal (recientemente aprobada) de estimar los datos financieros de la operación en Venezuela a una tasa de cambio que guarde una mayor relación con el mercado cambiario entre bolívar y dólar, la organización está traduciendo los resultados de CGQ (Corporación Grupo Químico) a una tasa SICAD II de 49,99, significativamente mayor a la oficial, que al cierre de 2013 fue de 6,30 bolívares por dólar, la cual se utilizaba en la consolidación de los estados financieros del grupo Orbis hasta el año pasado.

Naturalmente esta decisión, orientada a dar más asertividad sobre las finanzas de la compañía y actuar responsablemente frente a los ingresos derivados de una operación que se desempeña en un entorno de alto riesgo, va a reflejar en el consolidado del Grupo Orbis una reducción significativa frente a los ingresos de años anteriores en donde se consolidaba con los ingresos de CGQ a una tasa oficial de Venezuela.

NEGOCIO	VOLUMEN		VENTAS		UTILIDAD BRUTA	
	2013	2014	2013	2014	2013	2014
Pinturas	3,90%	0,2%	18,1%	1,1%	26,50%	1,0%
Químicos	-9,9%	12%	-0,50%	9,2%	0,6%	10,9%
Comercio	NR	NR	1,3%	-36,9%	-0,7%	-29,7%
Aguas	NR	NR	76,7%	2,8%	108,6%	5,2%

NR: dato no requerido por el negocio.



Más de 15 países representados en el Grupo de empleados Orbis.



Celebramos la integración en la Fiesta de la Familia 2014.



Curso Universidad Orbis, desarrollo para nuestros empleados.

Nuestra gente

En Orbis se evalúa, desarrolla y promueve a los empleados por sus cualidades y habilidades, dentro de un esquema de meritocracia. Se crean entornos de trabajo en los que los empleados se comunican de forma clara, confían y se respetan mutuamente.

Los principios Orbis son el conjunto de valores, creencias y normas que orientan y regulan la vida de la organización. Son el soporte de la visión, el propósito superior y la estrategia. Se manifiestan y se hacen realidad en la cultura, en la forma de ser, pensar y actuar.

- **Íntegros:** nos caracteriza la honradez, verdad y rectitud en cada una de nuestras acciones.
- **Confiables:** cumplimos con lo que nos comprometemos.
- **Respetuosos:** por las personas, las leyes, el medio ambiente y la diversidad.

Nuestro modelo de competencias

¿Qué son Competencias? Son los conocimientos, habilidades y actitudes que tienen las personas y les permiten obtener un desempeño superior.



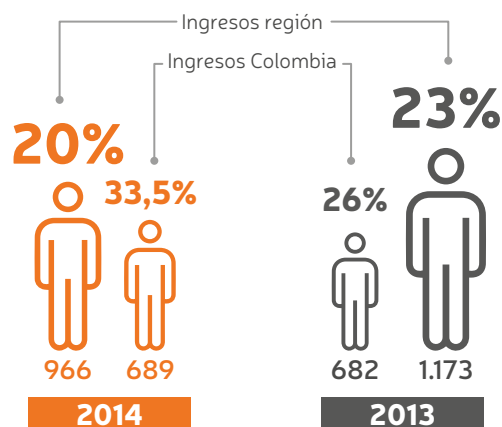
Modelo de competencias



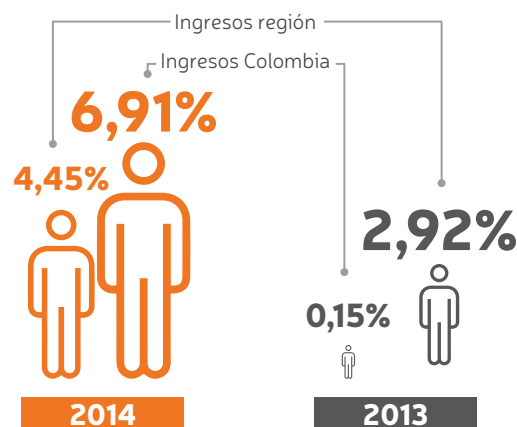
1. Asunto relevante: Atracción y Retención de Talento

Orbis, en cabeza de gestión humana, coordina una serie de procesos relacionados entre otros con la compensación, la organización y sus políticas, el relacionamiento entre las personas, el contenido de los cargos y la calidad de líderes.

Tasa de nuevos empleados



Tasa de rotación promedio



Nota: la diferencia en el porcentaje de tasa de rotación 2013-2014 en Colombia, se debe a decisiones estratégicas en los negocios tales como: depuración de referencias, centralización de pinturas, desinversión en el negocio electro y de papelería en Comercio y optimización del proceso de aduanas (Plastider) e impuestos.

LOGROS 2014

- Participación del área en el programa de servicio, adquiriendo herramientas para fortalecer la relación con los negocios.
- Redefinición del plan de inducción corporativa.
- Crecimiento del área de atracción talento en personal.

5,42% Porcentaje de procesos cubiertos con personal interno.

RETOS 2015

- Fortalecer el proceso de atracción talento para los aprendices y empleados temporales.
- Gestionar el proceso de inducción corporativa a nivel nacional.
- Ampliar las fuentes de reclutamiento de personal y generar alianzas que permitan obtener el mejor talento.
- Pasar del 75 al 100% de la cobertura del SISTEMA DE COMPENSACIÓN.

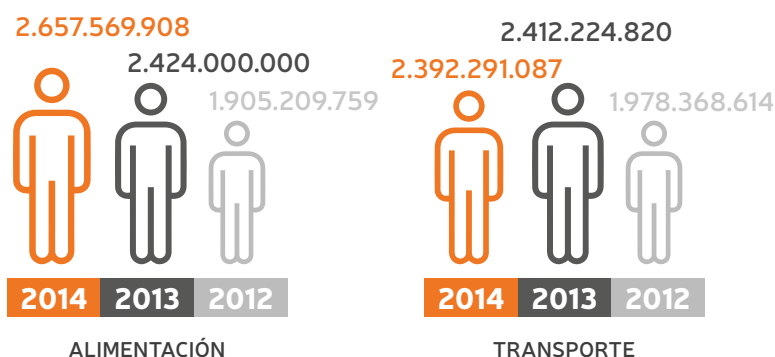
Cumplimiento retos 2014

RETO	ACCIÓN	CUMPLIMIENTO	JUSTIFICACIÓN
Fortalecer el área de selección y hacer alianzas estratégicas con proveedores externos que nos ayuden a lograr mayor efectividad en los procesos	<ul style="list-style-type: none"> Contratación de dos (2) nuevas analistas que se especializaron por negocios. Participación en ferias de empleo en universidades. 	Total	
Continuar identificando cargos críticos y garantizando que las personas que los ocupan tengan las competencias y el perfil adecuado para asegurar la sostenibilidad de los mismos.	<ul style="list-style-type: none"> Se dio continuidad a la identificación de cargos críticos de la compañía y se alinearon con el proceso de cargos críticos OEA. Redefinición del proceso de selección y levantamiento del procedimiento de atracción talento, con el cual se obtuvo una disminución en los tiempos de respuesta y mayor ajuste al perfil del personal seleccionado. 	Total	
Cobertura del 100% del sistema de compensación en los países de influencia del grupo.	Se hizo la implementación en Costa Rica, Panamá, Honduras, El Salvador, Guatemala, Nicaragua, Argentina, Venezuela y México para el negocio aguas.	Parcial	Decisiones estratégicas de cada uno de los negocios.

2. Asunto relevante: Bienestar Laboral

En Orbis entendemos el bienestar laboral como el conjunto de programas y beneficios no monetarios, que se estructuran para la solución de necesidades de los empleados. Los programas de bienestar están orientados a desarrollar mayor sentido de pertenencia, compromiso y motivación hacia la organización.

Inversión anual en alimentación y transporte Personal en plantas en Colombia



LOGROS 2014

- Aplicación del piloto del programa Horario Flexible Fijo. En la prueba piloto participaron 443 empleados en 236 cargos.
- Evento de la Familia con participación de 5.100 personas.
- Reestructuración en la atención de la Línea de Gestión Humana, implementación de dos servicios adicionales: asesoría en seguridad social y venta de pintura al personal.
- Implementación del nuevo servicio de kioscos de auto-consulta.
- Participación del área de bienestar en el proyecto Alma Mater con la actualización de datos personales, familiares, vivienda y estudio del personal vinculado a las empresas de Orbis en Colombia, logrando actualizar el 96.39% de la población.

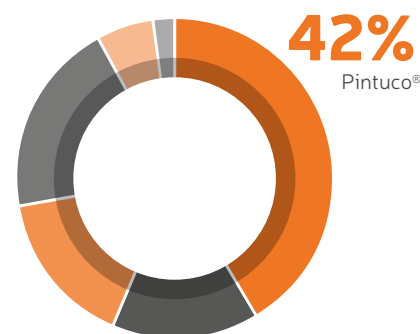
Auxilios y primas otorgadas en Colombia

COMPAÑÍA	Nº DE PERSONAL VINCULADO	TOTAL PAGADO	Nº PERSONAS
PINTUCO®	697	3.720.792.389	3.023
CENTRO DE SERVICIOS MUNDIAL	312	1.321.589.448	1.150
ANDERCOL	298	1.412.685.461	1.231
MUNDIAL	521	1.780.135.400	2.601
O-TEK	162	515.007.333	756
INPROQUIM	137	162.863.478	766
TOTAL COLOMBIA	2.127	8.913.073.509	9.527

Entre los auxilios y primas se encuentran: aguinaldo, auxilio médico quirúrgico, auxilio de medicina prepagada, auxilio de alimentación, auxilio de anteojos, auxilio empresa, incapacidad, auxilio escolar, auxilio de estudio para empleados, auxilio fondo funeraria, auxilio de gastos notariales, auxilio para gimnasio, auxilio medicina prepagada, auxilio seguro de vida, auxilio seguro vehículo, auxilio empresa incapacidad becas, brigada de entrenamiento, otros auxilios, prima antigüedad, prima maternidad, prima vacaciones, prima matrimonio y prima de muerte familiares.

\$8.913.073.509

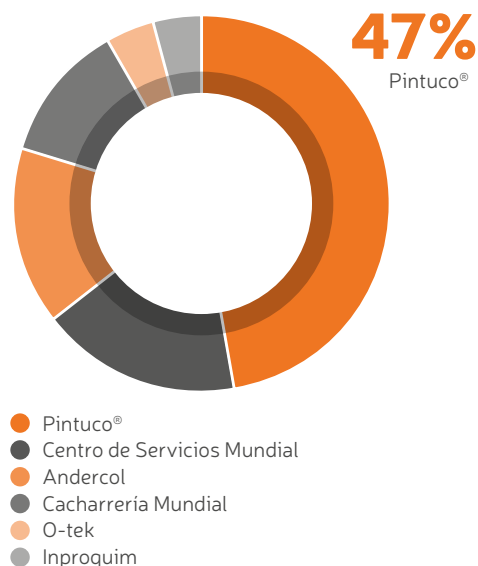
fue el total de la inversión en auxilios y primas otorgadas en Colombia por Orbis en 2014.



- Pintuco®
- Centro de Servicios Mundial
- Andercol
- Cacharrería Mundial
- O-tek
- Inproquim

Préstamos otorgados

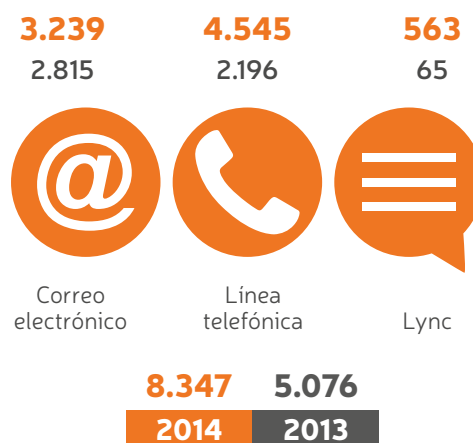
COMPAÑÍA	Nº DE PERSONAL VINCULADO	TOTAL PAGADO	Nº PERSONAS
PINTUCO®	697	1.389.732.498	237
CENTRO DE SERVICIOS MUNDIAL	312	502.348.698	32
ANDERCOL	298	433.484.424	34
MUNDIAL	521	354.970.357	194
O-TEK	162	128.781.073	14
INPROQUIM	137	118.100.011	15
TOTAL GRUPO	2.127	2.927.417.061	526



Resultados Línea de Gestión Humana

CONCEPTO	CASOS ATENDIDOS 2014	CASOS ATENDIDOS 2013
Capacidad endeudamiento.	812	896
Certificados especiales.	1.124	648
Confirmación certificados.	1.169	747
Confirmación retiro cesantías.	196	116
Inscripción a eventos.	2.355	2.138
Información solicitada por entidades externas.	233	200
Venta de pintura (asesoría, activación aplicativo, cierre de pedidos).	830	100
Asesoría pólizas	100	29
Asesoría temas GH: colilla de pago, actualización de datos, vacaciones, libranzas, beneficios, préstamos, cesantías, hoja de vida	565	74
Asesoría seguridad social.	5	26
Información para analistas de GH, coordinación de bienestar.	300	51
Otros: llamadas para la línea de atención de Pintuco y para los empleados del Grupo.	658	51
TOTAL CASOS ATENDIDOS	8.347	5.076

Solicitudes Línea de Gestión Humana por canal

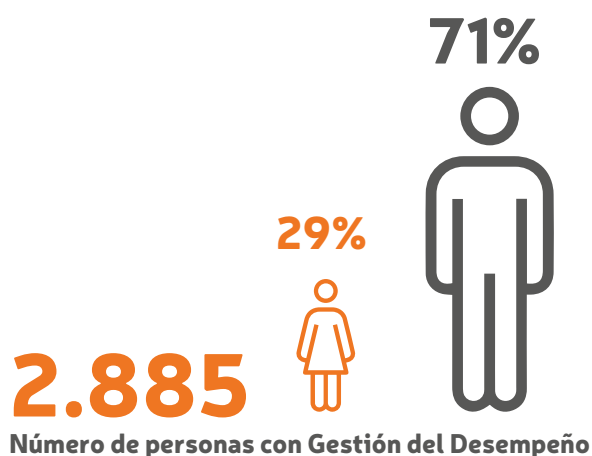


RETOS 2015

- Implementar el programa de reconocimiento "Informar Bien Hecho" para los empleados y/o equipos con desempeño superior.
- Continuidad del programa "Horario Flexible Fijo".
- Con el área de atracción de talento se implementará el Kit de Ingreso para el personal administrativo de las empresas Orbis.

3. Asunto relevante: Desarrollo, Capacitación y Liderazgo

En la actualidad uno de los factores más críticos para lograr el compromiso de los empleados es la formación y oportunidades de desarrollo. Orbis cuenta con un modelo donde las actividades están centradas en el aprendizaje haciendo.



LOGROS 2014

- Definición del programa "Talento Joven Orbis", que busca identificar y desarrollar a los empleados con un especial compromiso, competencias y aspiración de ocupar cargos de mayor responsabilidad. Se identificó un primer grupo de 15 jóvenes.
- Adquisición de la herramienta HCM (*HUMAN CAPITAL MANAGEMENT*) para gestionar de forma integrada los procesos del área de talento, buscando darles mayor continuidad y consistencia.
- Dentro de la Universidad Orbis, cada una de sus escuelas avanzó para entregar soluciones de formación, de acuerdo con las necesidades del grupo y permitió el acceso a muchos más colaboradores en todo el país.

Principales programas de formación:

-  ABC del Líder
-  Formación de formadores
-  Habilidades gerenciales
-  Herramientas informáticas
-  Servicio al cliente
-  Liderazgo y trabajo en equipo

Bitácora de Procesos



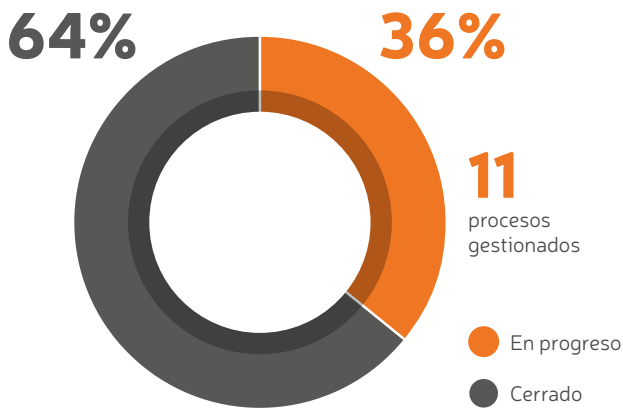
Iniciativa estratégica para documentar, estandarizar, implementar y optimizar los procesos hacia la mejora de los ciclos de operación y los costos asociados, desarrolló su segunda edición durante 2014.

Las ediciones OLA I y II de Bitácora han permitido la gestión de siete de los once procesos previstos: atracción de talento, sustancias químicas controladas, legalización de facturas, gestión de pagos - GH, gestión de activos fijos, administración de inventarios, planificación de la demanda/oferta.

Ingenia 2014

En 2014 más de 200 colaboradores Orbis se reunieron para reflexionar sobre los temas de competitividad, diseño de servicios, oportunidades de negocio para la base de la pirámide e Intra-emprendimiento, en la segunda versión de Ingenia, un espacio para el aprendizaje, la discusión, el intercambio de ideas e identificación de mejores prácticas, en temas relacionados con la innovación y la tecnología al interior de la organización.

Procesos cerrados vs. procesos en progreso



RETOS 2015

- Continuar con los procesos de formación en el ámbito regional.
- Continuar con el proceso de evaluación de competencias, bajando a los niveles gerenciales y si es posible hasta los analistas.
- Acompañar el proceso de desarrollo de los talentos jóvenes identificados.
- Iniciar el proceso de virtualización de diferentes programas tales como ABC del Líder, inducción corporativa, seguridad en la información, herramientas informáticas y riesgos corporativos.

Cumplimiento retos 2014

RETO	ACCIÓN	CUMPLIMIENTO	JUSTIFICACIÓN
Ejecutar cursos virtuales en todos los países donde tenemos presencia.	<ul style="list-style-type: none"> • Ejecución del curso regional virtual sobre Excel básico e inicio en 2014. • Se inició la construcción de ABC del líder virtual e inducción virtual. 	Parcial	
Contar con el talento de los facilitadores internos para hacer transferencia de conocimiento. Nota: este tema quedó superado con el ABC del líder.	<ul style="list-style-type: none"> • Se realizó un curso de Formación de formadores para un grupo de colaboradores internos con la empresa Formactiva. Los formados dictaron los módulos del programa ABC del líder también ejecutado para líderes de la organización. 	Total	
Involucrar a la familia, clientes y proveedores con la Universidad Mundial.	<ul style="list-style-type: none"> • Se involucraron proveedores de educación que fueron las personas que dictaron o dispusieron algunos facilitadores para cursos de la universidad. • Se inició la construcción de los módulos virtuales para la escuela técnica de Pinturas (Clientes, pintores, empleados, maestros de obra). 	Parcial	Recursos económicos limitados para involucrar a las familias en temas de la universidad Orbis.

4. Asunto relevante: Cultura Organizacional

En Orbis la cultura se define como la manera común de pensar y de actuar.

LOGROS 2014

Redefinición de los atributos de la cultura Orbis para mayor claridad, concisión y recordación:

Atributos redefinidos

1. Sentimos la empresa como propia
 2. Nos comunicamos de manera clara y cercana
 3. Somos ágiles y flexibles
 4. Innovamos y aprendemos
 5. Valoramos a las personas
 6. Nos apasiona servir
 7. Actuamos de manera sostenible
- Identificación de comportamientos asociados a cada atributo de la cultura.

RETO 2015

- Despliegue y fortalecimiento regional de los atributos de la cultura Orbis.

Más de 200 grupos primarios en la región participaron en la identificación de los comportamientos de cada atributo.



5. Asunto relevante: Relaciones Laborales y Derechos Humanos

La gestión laboral dentro de Orbis propende por el cumplimiento legal en todos sus aspectos según las legislaciones locales y convenios de la OIT. Mantener una relación abierta y sostenible con los empleados, contratistas y sindicatos, es fundamental en función del respeto a la libre asociación de los trabajadores.

Dentro de las empresas Orbis se garantiza el respeto por los derechos humanos, lo cual se ve reflejado en iniciativas como:

- Condiciones de trabajo seguras y saludables.
- Libertad de asociación.
- No discriminación en los procesos de selección de personal.
- No empleo, directo o indirecto, de mano de obra forzosa o infantil.
- Acceso a salud, educación y vivienda de trabajadores y sus familias.

LOGROS 2014

- Atención requerimientos autoridades judiciales y/o administrativas.
- Atención y solución inquietudes colectivas.
- Reuniones periódicas con sindicatos.
- Invitación a los sindicatos para negociación anticipada.
- Cumplimiento de disposiciones legales en materia laboral.

RETOS 2015

- Lograr acuerdos colectivos que beneficien a los trabajadores, sus familias y los intereses de la empresa, respetando los principios laborales del pacto global y la normatividad vigente.
- Propender por el cumplimiento legal laboral en todos sus aspectos según las legislaciones locales y Convenios de la OIT, y mantener una relación abierta y sostenible con los empleados, contratistas, y sindicatos, respetando la libre asociación de los trabajadores.



Color y participación comunitaria, hacen parte de la intervención de la Fundación Orbis en la comuna 13 de Medellín.



Planta O-tek Argentina.



Uso PET planta Andercol Medellín, un aporte a la producción de resinas más amigables con el ambiente.

Productos para un hábitat sostenible

En Orbis, los productos para un hábitat sostenible se entienden como productos y servicios que ofrecen a los clientes y consumidores soluciones innovadoras y sostenibles.

1. Asunto relevante: Productos con Beneficio al Medio Ambiente y la Salud

En Orbis se trabaja en la consolidación y posicionamiento de un portafolio de productos funcionales, que aporten más beneficios a la salud y al medio ambiente.

Pinturas

- Viniltex® Anti Humedad de Pintuco®: sella, impermeabiliza y pinta. Contiene anti hongos, anti moho y máxima lavabilidad. Amigable con la salud y el medio ambiente ya que no contiene cromo ni plomo.
- Aerocolor® de Pintuco®: aerosol líder del mercado. Producto de alto cubrimiento y rendimiento que cuida la salud del consumidor y protege el medio ambiente ya que no contiene cromo ni plomo.
- Vinilo Terinsa® Anti Manchas de Pintuco®: fácil de limpiar, cuida la salud de sus consumidores y gracias a su nueva fórmula, elimina el 99,9% de las bacterias.
- Otra iniciativa: En la línea de pintura en polvo, se desarrollaron productos con menor demanda en tiempos de producción y energía en su aplicación.

Comercio

- Limpiador de aire acondicionado CRC: formulado para limpiar efectivamente el sistema de aire acondicionado de todos los vehículos. Elimina las bacterias, hongos y levaduras que generan el mal olor, previniendo su proliferación.

Químicos

- Alquidan Ecoline: incluye PET reciclado en su formulación.

Aguas

- Participación de O-tek en el proyecto Sistema de Riego Pacific Rubiales, del municipio de Puerto Gaitán - Meta, Colombia. Este proyecto, permitirá que el agua generada en la extracción de petróleo y la cual no se puede verter a los ríos por su composición contaminante pase por una planta de tratamiento quedando limpia para el sistema de riego de palmas para biodiésel.

Pilar



Pintuco® convirtió un problema en una oportunidad sostenible

Problema: generación de 100 mil láminas metálicas defectuosas que debían ser desechadas, lo que tendría un alto impacto ambiental y un costo superior a \$350 millones.

Solución sostenible: desarrollo de un sistema de recubrimientos que permitió la recuperación total del material y propició un ahorro de 2.274.000 MJ de energía, evitando la generación de 35.625 kg de escoria, el uso de 15.000.000 litros de agua residual y emisiones gaseosas por combustión de 185 toneladas.



En representación de Colombia en un concurso de innovación en Suiza, Andercol patrocinó y asesoró la construcción de un bote suministrando resina de poliéster insaturado (Cristalan Ecoline), gel coats, fibra de vidrio y catalizadores amigables con el medio ambiente.

2. Asunto relevante: Productos Eco-Leed

Orbis se enfoca en ser preferido por los clientes con soluciones sostenibles y posicionarse como proveedor estratégico en el mercado de la construcción Leed.

Cumplimiento retos 2014

RETO	ACCIÓN	CUMPLIMIENTO	JUSTIFICACIÓN
Conocer más a profundidad sobre la construcción sostenible	Participación en: <ul style="list-style-type: none"> Consejo Colombiano de Construcción Sostenible. Diplomado sobre construcción sostenible del CCCS. Clúster de Construcción de la Cámara de Comercio de Medellín. 	Parcial	
Completar el portafolio de acabados en interiores con un vinilo tipo 2 de bajo VOC y la reformulación del Viniltex pro 450.	Se cuenta con el sistema completo de acabado: estuco plástico, pintura de primera mano que cumple con Leed.	Total	
Desarrollo de antigraffiti base agua y desarrollo de una textura elastomérica también de bajo VOC.			Reprogramado para 2015 por énfasis en el lanzamiento de 2014.

LOGROS 2014

- Vinculación de Pintuco® Construcción al Consejo Colombiano de Construcción Sostenible.
- Pintuco® Construcción consolidó en su portafolio 2014, 20 productos ajustados a los requisitos Leed.

RETOS 2015

- Mantener el liderazgo en recubrimientos Leed, avanzando en temas como el confort térmico y el ahorro energético.
- Participación activa en las asociaciones que promuevan la construcción sostenible en Colombia.

3. Asunto relevante: Química Renovable

Orbis crece desarrollando productos y procesos que reduzcan los impactos ambientales, a través de Química Renovable.

LOGROS 2014

- Avances en el diagnóstico y cierre de brechas de la tecnología Ecoline en Materiales Compuestos.
- Aprobación del SENA por \$446 millones de cofinanciación del Proyecto de diseño y montaje de planta de solventes verdes.
- Avances técnicos y de comprensión de requisitos en el mercado de ingredientes naturales - fitoquímicos.
- Ventas del negocio por \$1.036 millones.

RETOS 2015

- Avanzar en alistamiento tecnológico Ecoline de Materiales Compuestos.
- Desarrollar el proyecto de construcción de planta piloto de solventes verdes.
- Determinar nuevas líneas de acción en el portafolio de proyectos de Investigación y Desarrollo.

4. Asunto relevante: Diversificación de Materias Primas

Para los negocios de Orbis, reducir la dependencia de recursos naturales no renovables en la fabricación de productos y sustituir las materias primas por fuentes renovables o amigables con el medio ambiente, son retos permanentes.

RETOS 2015

- Implementar la metodología de *Desing To Value* (DTV) en el negocio químico.
- Llevar a la región las oportunidades de *Desing To Value* (DTV) aplicadas en Colombia.

Comportamiento materias primas de carácter bio-renovable **2014** **2013**



En 2014 se dio la consolidación de compras de PET mediante el desarrollo de proveedores.

5. Asunto relevante: Productos al Alcance de Todos

Dar respuesta al mercado de la base de la pirámide, mediante acceso a soluciones de primera calidad, con precios competitivos y productos para nuevos segmentos de la población.

LOGROS 2014

- La marca ICO de Pintuco® evolucionó en su estrategia ajustando precios y productos en el mercado para atender la base de la pirámide.

23,60%

Crecimiento en ventas marca ICO. Pasó de \$24.297 millones en 2013 a \$30.032 millones en 2014.

RETOS 2015

- Cobertura en ciudades intermedias como Ibagué, Villavicencio, Tunja, Montería, Sincelejo, entre otras, para el modelo Construalizados.
- Retomar el proyecto "Pinta tu sueño".

6. Asunto relevante: Consumo y Post Consumo Responsables

En los negocios de Orbis prima formar clientes responsables en el uso óptimo de productos, aumentando la eficiencia operacional y minimizando impactos ambientales.

LOGROS 2014

- Devolución de material de empaque, correspondiente a los tambores e isotanques en Andercol y Pintuco® Colombia.
- Reutilización de cuñetes y tambores en los procesos de prebacht y envasados en Intequim Venezuela y Venezolana de Pinturas® ahorrando más de 323.493 BsF.
- Campaña en puntos de venta a nivel de la Región Costa sobre disposición final de los residuos en Pintuco® Ecuador.
- Pintuco® Honduras:
 - Recolección de 45.000 galones de producto obsoleto para recuperación, procedentes de clientes y distribuidores de El Salvador, Guatemala y Honduras.

- Reutilización de 32.076 kilos de lámina proveniente de barriles metálicos y plásticos.
- Recuperación de 8.820 kilos de materias primas obsoletas en Pintuco® Curazao, ahorrando USD \$20.000.

RETOS 2015

- Afianzar las operaciones de recolección y recuperación de empaques en la planta de Andercol Cartagena.
- Iniciar con la definición del modelo de recuperación de material de embalaje, de los productos vendidos en Poliquim – Ecuador.
- Sustituir envases metálicos por envases plásticos en líneas de envases de productos látex en Pintuco® Honduras.
- Continuar la labor con Green Force, Antillian Scrap Company y la venta de IBC y tambores en las Antillas.

Cumplimiento retos 2014

RETO	ACCIÓN	CUMPLIMIENTO
Identificar los clientes prioritarios (segmentos, tipo, nombres) en los cuales se puede realizar un trabajo colaborativo de consumo responsable de nuestros productos.	Descritos en logros anteriores	Total
Identificar mejores prácticas y oportunidades de social y green marketing asociados a nuestros negocios.	Se hizo referenciación de buenas prácticas en empresas con green marketing.	Total



Proyecto Fanático de mi Hogar.



Red especializada en pinturas: Pintacasa, Univas Medellín.



Planta O-tek Barbosa.

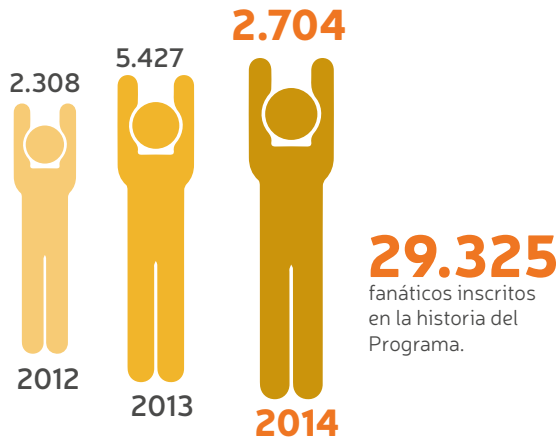
Cadena de valor

En Orbis se debe asegurar que la cadena de valor tiene el menor impacto ambiental y maximiza los resultados positivos en la sociedad y en la economía de los grupos de interés.

1. Asunto relevante: Desarrollo de Pintores

En el negocio de pinturas, el pintor es clave y es así como estructuramos un esquema de negocio bajo la metodología de valor compartido.

Programa Fanáticos Pintuco® N° de pintores y maestros de obra registrados por año

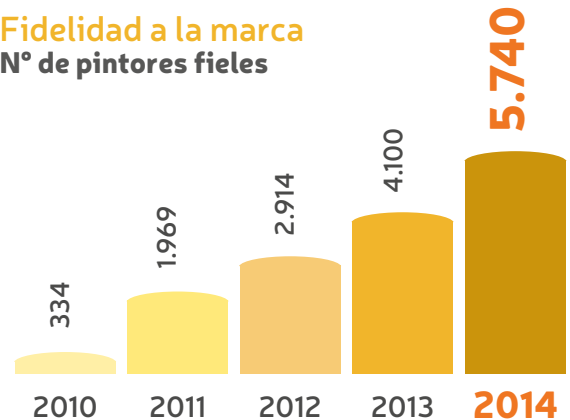


Registrados por departamento en 2014

Amazonas	3	Huila	1.143
Antioquia	6.386	La Guajira	32
Arauca	6	Magdalena	124
Atlántico	1.471	Meta	137
Bolívar	144	Nariño	2.047
Boyacá	1.201	Norte de Santander	1.101
Caldas	1.035	Putumayo	10
Caquetá	9	Quindío	513
Casanare	98	Risaralda	939
Cauca	483	San Andrés y Providencia	1
Cesar	67	Santander	2.993
Chocó	42	Sucre	4
Córdoba	104	Tolima	553
Cundinamarca	6.037	Valle del Cauca	3.054
Guainía	1	Vichada	1
TOTAL GENERAL	29.739		

Pilar

Fidelidad a la marca N° de pintores fieles



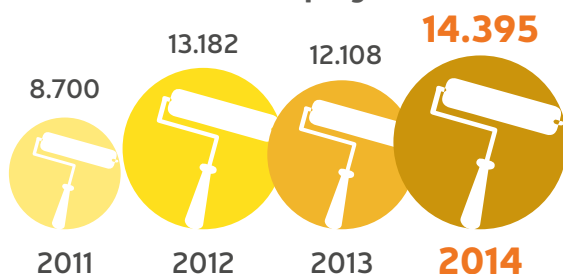
Aumento en el consumo per-cápita del Fanático



Inversión en millones de pesos para el Programa Fanáticos Pintuco®



Total de maestros de obra y pintores formados en todos los programas



LOGROS 2014

- Lanzamiento del Código Único, nueva metodología de acumulación de puntos.
- Capacitación a más de 1.500 fanáticos en alianza con el Sena.
- Distribución masiva de la Revista Fanáticos Pintuco®, con más de 100.000 unidades entregadas.
- Entrega de más de 5.600 pólizas contra accidentes, 3.600 más con respecto a 2013.
- Celebración del día del pintor el 14 de junio.
- Formación de 252 pintores en habilidades empresariales en Bogotá.
- Programa Fanático de mi hogar.

RETOS 2015

- Internacionalizar el programa en Panamá, Costa Rica y Honduras.
- Tener un mayor cubrimiento del programa en Colombia con la nueva metodología de ingreso de puntos con Código Único.
- Aplicación de una nueva forma de capacitación técnica para los pintores, en las ciudades de Medellín y Bogotá.

Cumplimiento retos 2014

RETOS	ACCIONES	CUMPLIMIENTO	JUSTIFICACIÓN
Internacionalizar el programa en países donde el pintor y el maestro influyen en la decisión de qué marca comprar.	Se inició con el programa de internacionalización en Panamá. <ul style="list-style-type: none"> • Apertura de Fanáticos con Código Único • Estructura del programa 	Parcial	
Generación de ventas incrementales para el negocio y las marcas.		No cumplido	No se generaron ventas incrementales, debido al lanzamiento del Código Único.
Consecución y activación de nuevos Fanáticos.	Registro de 2.704 nuevos Fanáticos.	Total	
Ampliar el número de fanáticos en el curso de habilidades empresariales.	Se formaron 40 Fanáticos más que en 2013. Total 2014: 252	Total	
Duplicar el número de pintores y de maestros de obra capacitados bajo el convenio macro con el Sena.	Capacitados en total 1.572 Fanáticos.	Total	

2. Asunto relevante: Fortalecimiento de Canales de Distribución

Orbis entiende que los negocios deben enlazar la cadena de distribución al éxito de los mismos, considerando necesidades del mercado e incluyendo conceptos de sostenibilidad.

LOGROS 2014

- Modelo de capacitación en servicio y productos para franquiciados, administradores y vendedores de las tiendas Pintacasa Pintuco®. 135 tiendas en todo el país, cobertura de 450 personas, en más de 20 ciudades.
- 102 tiendas comparten información de ventas en línea.

Pintacasa Pintuco® 2013 2014 Inversión alcanzada



\$4.000 millones de pesos



\$4.000 millones de pesos



RETOS 2015

- Apertura de 40 tiendas en municipios de más de 150 mil habitantes.
- 100% de tiendas transmitiendo datos a través del sistema de información.
- Capacitación al 100% de los empleados de las tiendas de la red.

3. Asunto relevante: Compras Sostenibles

Orbis asegura materias primas, insumos y servicios competitivos, en el marco de los lineamientos del Pacto Global.

LOGROS 2014

- Se definió ruta de compras sostenibles, se hizo benchmarking externo de las mejores prácticas de sostenibilidad.
- Se excedió la meta de ahorros 2,3%, con 2,4% del *spend* gestionado.
- El nivel de servicio de compras directas estuvo por encima del 99%, promedio año, para todas las compañías. Para bienes y servicios mejoró el nivel de 81% a 88%.
- Disminución del capital de trabajo de

- materias primas y empaques en pinturas en un promedio de \$3.100 MM (-12%). En el negocio químico la reducción fue de \$1.300 MM (-7%) en el segundo semestre del año.
- Reducción de lento movimiento en pinturas de materia prima y empaque por un valor de \$885 MM, versus diciembre de 2013, que representa -57%.
- USD \$2.4 millones de ahorros generados por la metodología de *Design to Value* (DTV).

RETOS 2015

- Divulgar el Código de Proveedores y solicitar firma para proveedores críticos.
- Incorporar temas de sostenibilidad en la contratación.
- Hacer autoevaluación a proveedores y acordar acciones para corregir puntos débiles.

4. Asunto relevante: Logística Responsable

Orbis desarrolla las mejores prácticas relacionadas con las operaciones logísticas.

LOGROS 2014

- Reutilización de estibas de madera usada en materiales de embalaje. Se logró evitar la utilización de 24 toneladas de madera.

- En O-tek Barbosa, se logró disminuir el número de vehículos de operación, en un solo proyecto se redujo una emisión equivalente a 40 toneladas de CO₂.

Cumplimiento retos 2014

RETOS	ACCIONES	CUMPLIMIENTO	JUSTIFICACIÓN
Establecer alianzas con proveedores de transporte para monitorear las emisiones de CO ₂ que produce la operación de distribución y abastecimiento del grupo.	Alianzas con proveedores pareto de transporte como TDM y ALDIA para monitorear las emisiones de CO ₂ y la medición de la huella de carbono en algunas rutas.	Total	
Generar acuerdos con transportadores en materia de disposición de residuos vehiculares.		No cumplido	No se logró respuesta oportuna de los proveedores y planes de trabajo.
Disminuir el número de vehículos y viajes ejecutados, a partir del desarrollo de los proyectos de red de distribución de comercio, pinturas y la comercialización de químicos.	El proyecto de red de distribución de comercio y pinturas, arrojó como resultado una reducción del 27% de viajes.	Total	
Incrementar las operaciones de comercio exterior de los puertos más cercanos a Urabá y Tolú.		No cumplido	No se ejecutó debido a mejores alternativas económicas y de infraestructura para los puertos.



Planta Andercol Cartagena.



Planta Pintuco Rionegro.



Entrenamiento salud ocupacional.

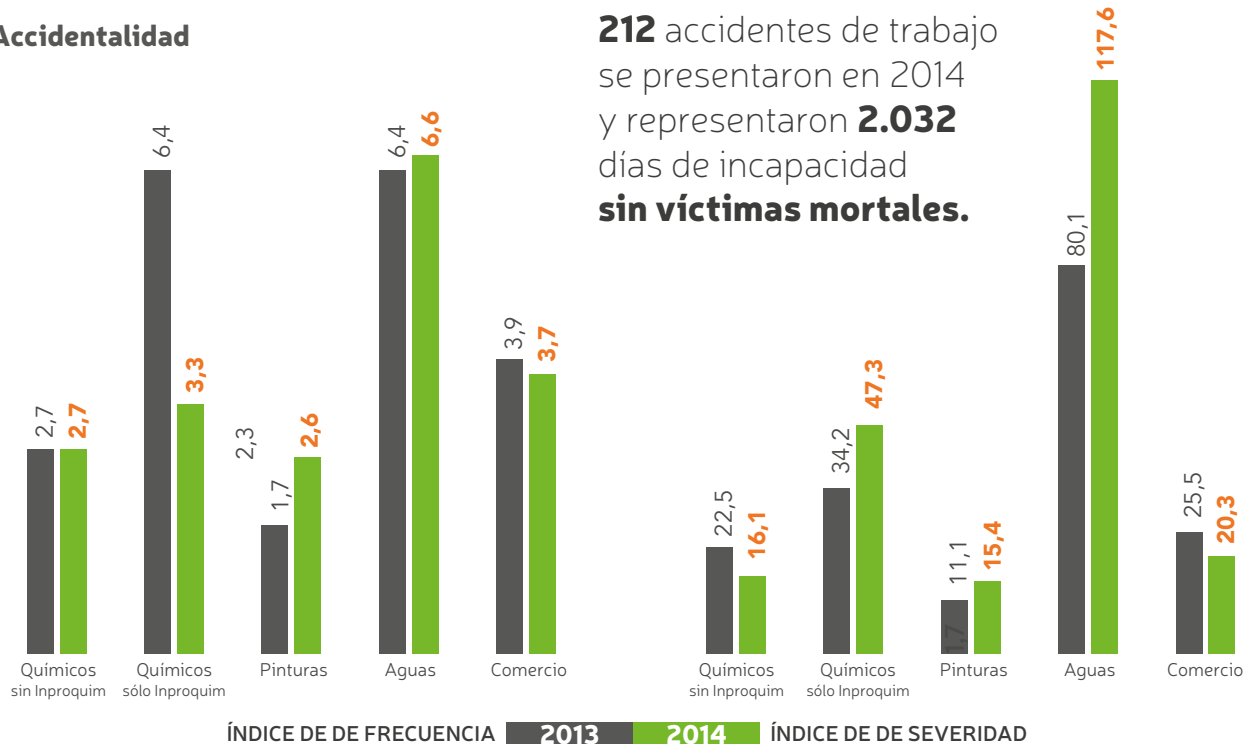
Producción sostenible

Orbis trabaja para lograr la excelencia operacional en los procesos productivos, con operaciones alineadas con las tendencias globales de responsabilidad y cuidado del medio ambiente.

1. Asunto relevante: Salud Ocupacional

El Grupo dispone de equipos profesionales de HSE *Health Safety Enviroment* para la prevención y promoción de la salud y la seguridad, y para la disminución de riesgos de trabajo.

Accidentalidad



Enfermedad común

Orbis se preocupa por sus empleados y por ello realiza periódicamente, **jornadas de salud para detectar y prevenir** enfermedades comunes.



LOGROS 2014

Colombia

- Acompañamiento en inicio de operación en temas de salud y seguridad para la Planta de Andercol Cartagena.
- Adecuación planta Barbosa para los sistemas contra incendio. Instalación de una línea de vida para trabajo en alturas.
- En Inproquim Bogotá, se logró el montaje de sistema redundante de líneas a tierra en la zona de descargue de carrotanques e instalación de 8 válvulas presión vacío en los tanques.
- Pintuco® Rionegro logró instalar una red contra incendio en la planta de pintura en polvo, inversión de \$500.000.000.
- En O-tek Barbosa culminó el proceso de formación de líderes cero accidentes.
- Inicio del estudio de priorización del riesgo ergonómico en el grupo.

Venezuela

- Venezolana de Pinturas® e Intequim hizo la implementación interna y para contratistas del Programa de Seguridad y Salud Ocupacional, según lo exige la legislación venezolana.

Brasil

- O-tek realizó la semana Interna de Prevención de Accidentes de Trabajo e instaló la línea de vida en la azotea del edificio para la instalación y mantenimiento de antenas Internet - radio.

México

- O-tek instaló un sistema de alarmas manuales y detectores de humo y gas. Realizó la semana de segu-

ridad, higiene y medio ambiente para fortalecer el compromiso del personal frente a estos temas.

Costa Rica

- Reca Química logró la meta de cero accidentes incapacitantes.

Honduras

- Inició el estudio epidemiológico y de enfermedades laborales de empleados.
- Pintuco® Honduras se mantuvo por sexto año consecutivo como líder regional de cero tiempo perdido por accidentes incapacitantes.

RETOS 2015

- Certificación en la Norma OHSAS 18001 para O-tek Colombia y Pinturas Costa Rica.
- Estandarización de normas de seguridad en todas las plantas Pintuco®.
- Continuar con la implementación del modelo de cero accidentes como cultura en todas las plantas.
- Continuar con el proceso de regionalización de HSE.
- Implementar modelo de seguridad de procesos en las plantas del grupo.
- Plan de inversiones en redes y sistemas contra incendio para atender recomendaciones de Factory Mutual.
- En O-tek Brasil hacer un estudio de viabilidad técnica, ambiental y económica para reemplazar la acetona en la limpieza de piezas.
- En Curazao trascender la gestión de HSE a la cadena de valor de los negocios y procesos de apoyo, incorporando elementos de sostenibilidad.

2. Asunto relevante: Calidad del Aire, Vertimientos y Residuos

Residuos peligrosos

PAÍS	TONELADAS/AÑO 2013	TONELADAS/AÑO 2014
Colombia	474*	658,4
Venezuela	308	182,4
Ecuador	19	16,9
Brasil	114	90,8
Argentina	9	22,1
Panamá	117	144,3
Costa Rica	181	116,6
Honduras	73	8,3
Antillas (Curazao - Aruba)	8	8
México	5	9,4

*Dato corregido 2013.

Residuos no peligrosos

PAÍS	TONELADAS/AÑO 2013	TONELADAS/AÑO 2014
Colombia	2.801	2.736
Venezuela	1.571	472
Ecuador	441	468
Brasil	453	651
Argentina	1.035	2.208
Panamá	580	675
Costa Rica	281	260
Honduras	133	223
Antillas (Curazao - Aruba)	-	36
México	520	369

Vertimientos

PAÍS	m ³ /AÑO 2013	m ³ /AÑO 2014
Colombia	65.624	58.222
Venezuela	31.075	29.276
Ecuador	4.015	3.862
Brasil	1.410	1.483
Argentina	-	510
Panamá	1.492	2.489
Costa Rica	1.211	2.256
Honduras	1.971	1.336
Antillas (Curazao - Aruba)	42	48
México	5.939	5.492

LOGROS 2014

Andercol Colombia

Mejoramiento de los niveles de tratamiento y remoción de la planta de tratamiento de aguas residuales industriales y domésticas de Andercol Barbosa.

- Siete toneladas de residuos peligrosos recuperados, que ingresan como parte de la materia prima para producir una referencia de resina.

O-tek México

- Optimización en la gestión y disposición de los residuos sólidos urbanos, peligrosos y reciclables.
- Optimización de la planta de tratamiento de aguas, mediante un sistema de control a base de bacterias.

Pintuco® Honduras

- Re-utilización de agua residual tratada en productos terminados, disminuyendo las descargas de agua.

Venezolana de Pinturas® e Intequim Venezuela

- Se resaltan las iniciativas de minimización de impactos de olor en el uso del etil acrilato en la producción de Intequim, esto se logra por medio de adecuaciones de procesos en carga a reactores y control de la descarga de vertimiento, logrando fabricación de más de 60 lotes en condiciones normales.
- Reciclaje de 170 toneladas de material plástico (envases plásticos dañados y plásticos de embalaje).
- Tratamiento en PTAR (IQ) de 150 m³ de aguas fenólicas generadas en procesos de fabricación que no tenían disposición final.
- Disminución de desechos de filtración en filtro prensa de las unidades de fabricación de alquílicas, con un ahorro de 14.600 BsF.

Poliquim y Pintuco® Ecuador

- Dentro del programa Manejo Integral de Residuos, se logró recuperar 295 toneladas de residuos siendo entregados para reciclaje.

Pintuco® Costa Rica

- Se reciclaron 180.443 kilos de residuos sólidos como parte del programa de manejo responsable de residuos.
- Se recuperaron 45.026 kilos de solventes en destilación que se reutilizaron en el proceso de lavado de equipos.
- Se logró colocar en la industria del cemento materiales peligrosos para uso como combustible 71.749 kilos (en los hornos, coprocesamiento).
- Logró reducción del 17% en la generación de residuos peligrosos con respecto a 2013, debido a la implementación del programa de manejo de residuos.
- En Las Antillas, en alianza con la organización Green Force, O-tek recicló y utilizó en campañas de conciencia ambiental, 500 kilogramos de envolturas plásticas.
- Pintuco® Curazao vendió 1.625 empaques IBC y tambores vacíos generando ingresos por USD \$8.000.
- Se entregaron 800 tambores metálicos para reciclar en *Antillian Scrap Company*.

3. Asunto relevante: Huella de Carbono

Conocer y tener métricas de los impactos ambientales que generan los procesos y operaciones, permite evolucionar hacia tendencias mundiales en relación con temas ambientales y fijar políticas para disminuir o compensar impactos.



Una tonelada equivale
a recorrer 6.000 km
en un vehículo particular.

La huella de Carbono se refiere a la cantidad de bióxido de carbono (CO₂) emitida durante el ciclo de vida de un producto a lo largo de la cadena de producción. CEPAL.

LOGROS 2014

Pintuco® Rionegro

- Pintuco® Colombia se vinculó al proyecto de BANCO2 para estimular la conservación de los bosques, mediante la compensación de los servicios ambientales que las coberturas boscosas brindan por el almacenamiento de carbono. Con esta iniciativa se beneficiaron económicamente campesinos de sectores aledaños a la planta, recibiendo recursos económicos por el cuidado del corredor biológico del Páramo Humedales.

O-tek Barbosa

- En 2013 se realizó la medición de huella de carbono corporativa, con un resultado de 437 Ton CO₂, medición realizada según la metodología PAS 2050 con alcance de Scope 3.

Pintuco® Costa Rica

- En 2013 se realizó la medición de huella de carbono corporativa, con un resultado de 116 Ton CO₂, medición realizada según la metodología PAS 2050 con alcance de Scope 3. Con el fin de disminuir este impacto se ejecutaron acciones como:
 - Sale de operación el calentador térmico de la planta de resinas.
 - Campaña de reforestación en la Planta de Ochomogo. Se sembraron 1.500 árboles nativos de la zona.
 - Se hicieron trámites con el Instituto de Normas Técnicas de Costa Rica (Inteco) para la certificación de la compañía en carbono neutro.

Cumplimiento retos 2014

RETO	ACCIÓN	CUMPLIMIENTO
Continuar con la medición de la huella de carbono a nivel de GEI (Gases Efecto Invernadero) e identificar oportunidades de compensación.	Se hicieron mediciones de huella de carbono en: O-tek planta Barbosa, Pintuco® Rionegro y Pintuco® Costa Rica. Se resalta la iniciativa de compensación de carbono denominada BANCO2 de la planta de Pintuco® Rionegro.	Total

RETOS 2015

- Revisión de otras herramientas que permitan avanzar en la sostenibilidad y en los asuntos materiales para la organización como Ciclo de Vida de Producto, que puedan dar información más precisa para la toma de decisiones en el diseño de productos.
- Medición de huella de carbono para Andercol Barbosa.
- Elaborar estudio de inventario de gases de efecto invernadero para las operaciones de las empresas del grupo en Venezuela y Ecuador.

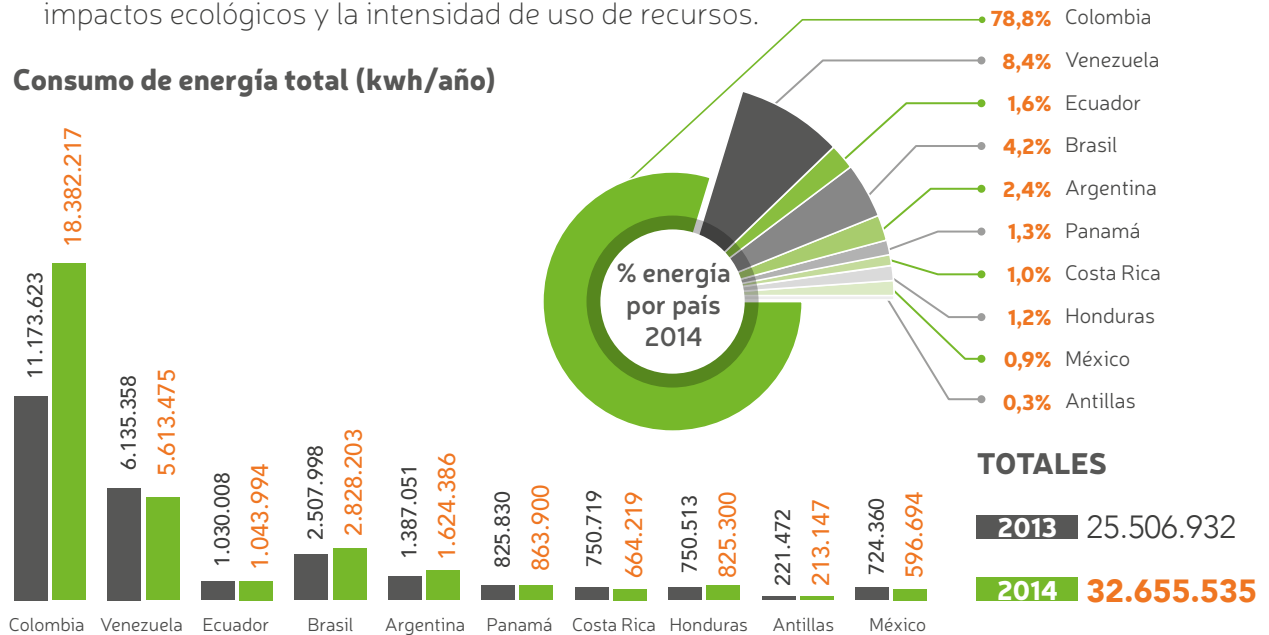
Pintuco® Costa Rica:

- Certificar la compañía en carbono neutro
- Continuar programa de reforestación de la planta Ochomogo, como medida de remoción de CO₂ (captura de CO₂).

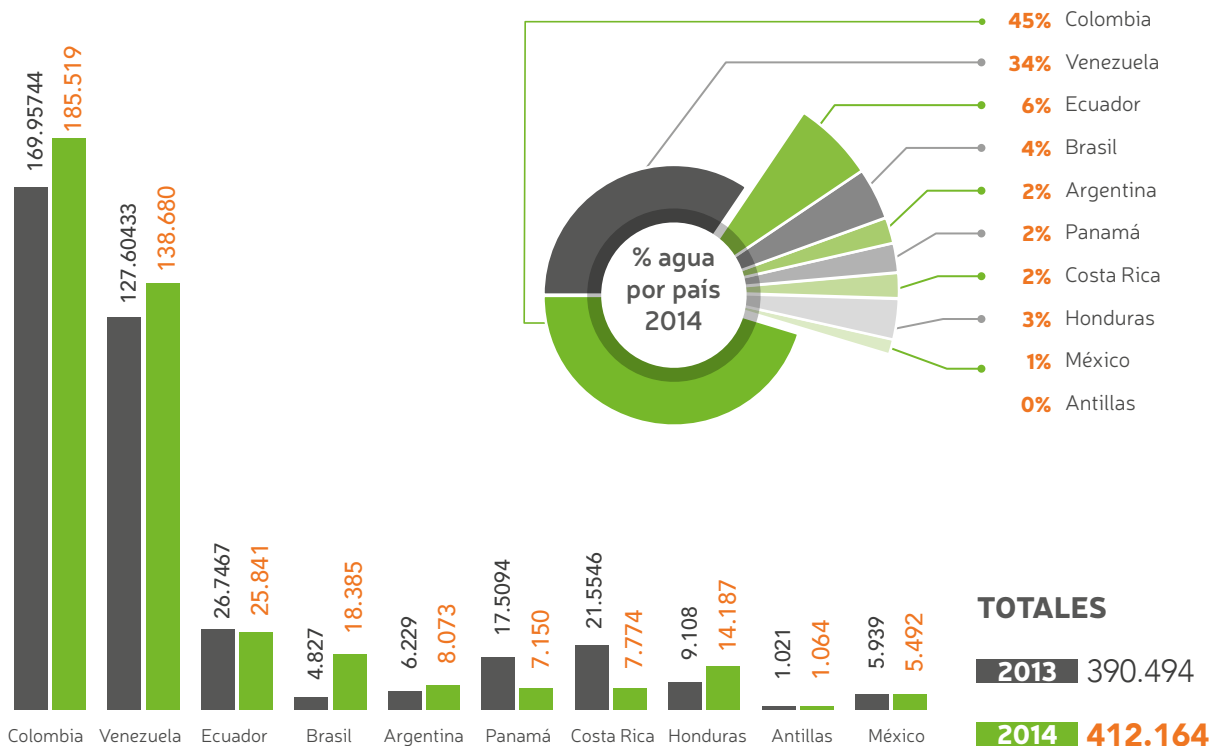
4. Asunto relevante: Eco-eficiencia Operacional

Orbis alcanza la eco-eficiencia por medio del suministro de productos, bienes y servicios competitivos en el mercado, ofreciendo calidad de vida, reduciendo progresivamente impactos ecológicos y la intensidad de uso de recursos.

Consumo de energía total (kwh/año)



Consumo de agua total (m³/año)



LOGROS 2014

Andercol Colombia

- Reducción del consumo de soda en un 100% por medio de la filtración y reuso de 65 toneladas de agua soda generadas en los lavados.
- Rehabilitación del sistema de desodorización de las aguas de las bombas de vacío, reduciendo la probabilidad de emisión de olores en la zona.
- Reducción de los consumos de agua en DENOVO mediante iniciativas de recirculación y de detección de fugas.
- En químicos se evidenció una disminución de 2,68% del lento movimiento de materiales, respecto al volumen total de inventarios a la fecha.

Pintuco® Colombia

- El Centro de Investigaciones obtuvo una disminución del consumo de agua del 19% respecto a 2013, debido a la implementación de un sistema de recirculación de agua para equipos que requieren refrigeración.

Venezolana de Pinturas® e Intequim Venezuela

- Reuso en otros procesos de materia prima y producto terminado en estatus de rechazo con un ahorro por costo de disposición final 5.700.000 BsF.
- Sustitución del xileno de reflujo en la etapa de esterificación por solvente destilado para disminuir el uso de xileno nuevo, con un ahorro de 99.900 BsF, lo que representa 2.700 kg.
- Disminución de la cantidad de mangas filtrantes en los equipos de fabricación de poliácridatos, con un ahorro de 30.750 BsF.

Pintuco® Costa Rica

- Reducción del 67% en el consumo de agua por galón

fabricado (se pasó de 11,80 lt/gl a 3,8 lt/gl gracias al programa "Uso racional de agua".

- Reutilización de 2.256.410 litros de agua residual, evitando que se vertiera fuera de la compañía o a receptores.

O-tek México

- Presentación del reporte COA (Cédula de Operación Anual) ante dependencias estatales, cumpliendo con los requerimientos establecidos.
- Implementación de esquemas de trabajo que reducen el consumo de insumos energéticos

Pintuco® Panamá

- Reducción en un 62,5% del consumo agua/galón fabricado con respecto a 2013 por medio del programa "Uso racional de agua".
- Reducción en un 6% del consumo de energía/galón fabricado (Kwh/gal) con respecto a 2013 por medio del programa "Uso racional de energía".

Pintuco® Honduras

- Compra de máquina lavadora a presión para el lavado de tanques, con el fin de minimizar consumo de agua.
- Re-utilización de agua residual tratada para el lavado de tanques móviles.

O-tek Colombia

- Instalación de mayor cantidad de filtro prensas, con mejores capacidades para minimizar los consumos de agua al realizar el corte de tubería en la línea.
- Instalación de sistema Hydroflow para ahorro de agua en la máquina E1.
- Cambio de luminarias existentes por ahorradoras en el área de accesorios, seguimiento de consumos para cuantificar los ahorros y replicar en las otras áreas de la planta.

Cumplimiento retos 2014

RETO	ACCIÓN	CUMPLIMIENTO
Identificar prácticas operacionales de excelencia tanto internas como externas y estructurar plan de incorporación a las operaciones.	<ul style="list-style-type: none"> • Se han realizado diálogos importantes entre los negocios de Orbis y compañías por fuera del grupo, con el fin de conocer casos de éxito. • Se ha logrado que diferentes áreas de la organización participen de forma activa en estos procesos de referenciación, y se han incorporado mejores prácticas en los diferentes negocios del grupo. 	Total
Establecer comunidades de prácticas asociadas al uso eficiente de recursos.	De manera individual, los negocios de Orbis han abordado los temas de uso eficiente de recursos.	Total
Continuar con la unificación de reportes e integración de resultados ambientales operacionales.	Se ha logrado la unificación de reportes e integración de los resultados ambientales operacionales. De manera mensual se entrega la información a la Gerencia Regional HSEQ con sede en Colombia.	Total

RETOS 2015

Venezuela

- Disminución del 50% del uso del ácido clorhídrico en la neutralización de lavados químicos a tratar.
- Cuantificar el volumen de solvente destilado en sustitución del xileno en lavados de reactores, reductores y filtros por solvente destilado.

Panamá

- Eliminar las descargas de aguas residuales por medio de su recuperación para lavado de equipos y pisos.

Curazao

- Recuperar 1.250 galones de productos epóxicos HB 2, componentes de tecnología descontinuada.

Colombia

- Reducir el nivel de descartes por materias primas y productos no conformes.
- Ampliar el certificado del SGA y SGC para Andercol Cartagena y definir e implementar el Plan de Manejo Ambiental.



Mural "Caminantes del Tiempo" barrio Trece de Noviembre Medellín.



Donación Andercol Aula Educativa Medellín.



Siembra de árboles: otra faceta del voluntariado Orbis.



Campaña "Soy capaz" Villavicencio, solidaridad con comunidades más necesitadas.

Aporte a comunidades y sociedad

Aportar a la comunidad de nuestro país oportunidades de crecimiento, y participar en la definición de políticas públicas que busquen el bienestar de la población. Es fundamental para Orbis, en el marco de un foco de actuación alineado a nuestros negocios y bajo el poder de la alianza pública o privada.

1. Asunto relevante: Inversión Social

La inversión social de Orbis se caracteriza por dos factores claves: el poder de la alianza, entendida como el elemento que logra sinergias con sectores privados y oficiales y la participación en proyectos de mejora del hábitat que trascienden la estética y que tienen como fin último, el desarrollo de las comunidades beneficiadas.

Fundación Orbis

Las iniciativas de la Fundación Orbis están centradas en el mejoramiento del hábitat. Esto, mediante la intervención de viviendas, de espacios comunitarios y de instituciones educativas, en las cuales el aporte del color ha sido el motor para reavivar el sentido de pertenencia de las personas que usan y disfrutan estos lugares.



Foco: Mejoramiento del hábitat

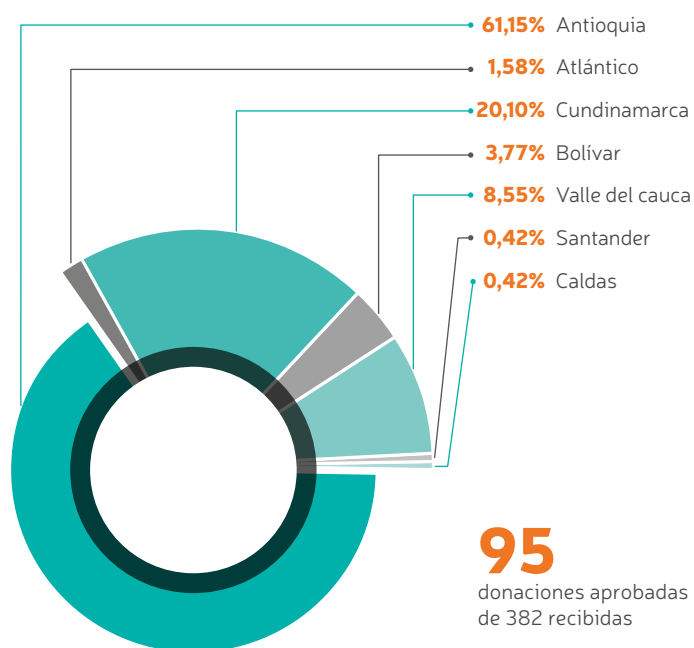
Resultados de impacto de inversión social

ASPECTO	2013	2014
Viviendas	8.032	9.509
Personas beneficiadas	36.126	47.088
Instituciones educativas	83	44
Niños beneficiados	17.521	8.931
Entornos comunitarios mejorados	114	77
Arte urbano	52	158
Galones donados	28.344	24.027
Alianzas	34	40
Públicas	13	12
Privadas	21	28

Inversión social de Orbis en Colombia



Porcentaje donaciones aprobadas por departamento



Proyectos con gran impacto “Soy capaz”

En el marco de la campaña “Soy capaz” la Fundación Orbis, Pintuco® y Cemex se unieron para reconocer el trabajo de reconciliación que durante varios años ha realizado la comunidad de Villa Juliana en Villavicencio, Meta.

Voluntarios de las empresas, estudiantes universitarios y líderes comunitarios se unieron en una jornada de rehabilitación, pintura y recuperación de las viviendas y espacios públicos.

Para el mejoramiento de 450 viviendas Pintuco® y Cemex además de la donación de más de 1.500 galones y kits de pintura y más de 100 toneladas de mortero seco, pega y pañete, formaron técnicamente a la comunidad con el fin de que fueran los habitantes quienes prepararan las fachadas de sus casas y posteriormente las pintaran.

“Dale una mano a tu escuela, llénala con color”

- Alianza entre la Corporación Empresarial del Oriente antioqueño (CEO), Fundación Orbis, Pintuco® y las Administraciones Municipales del Oriente antioqueño, para mejorar las instituciones educativas de la región.
- Llegamos a 100 escuelas transformadas con color en el Oriente antioqueño.
- En seis años, este programa ha llegado a 18 municipios y ha beneficiado a 28.424 personas en las comunidades rurales.
- En total se han invertido más de \$500 millones y se han donado más de 8.500 galones de pintura.



Entre los beneficios recibidos destacamos el cambio y la transformación en las actitudes y en los conocimientos que los niños han adquirido. Se sienten más alegres, son más espontáneos, son más libres y más contentos para ir a la escuela”.

María Yolanda Sánchez Alzate, Secretaria de Educación El Carmen de Viboral.

Fanático de mi hogar

Fundación Orbis, el programa Fanáticos Pintuco y la Fundación AIA, desarrollaron el proyecto “Fanático de mi hogar”, que tuvo como fin mejorar la calidad de vida de las familias de 43 pintores y oficiales de construcción.

El proyecto contó con una inversión de más de \$135 millones, impactó a 264 personas y consideró un ciclo de formación en el tema de vivienda saludable como pre-requisito para acceder a insumos de donación para mejoramiento de cocinas, baños, y pisos.

Cabe destacar el compromiso de los pintores y de sus familias con la mano de obra necesaria para hacer realidad sus sueños.

Un ejemplo es el de **Hernando Sepúlveda**, que lleva 50 años dedicado a la pintura y nunca tuvo la oportunidad de trabajar en su propia casa hasta hoy. La Fundación Orbis y Pintuco lo premiaron con pinturas para reformar el hogar que habita desde hace 38 años.



Estas actividades nos permiten impactar directamente a la comunidad y al terminar las jornadas evidenciamos beneficios como: hogares saludables y limpios, se fortalece el orgullo y sentido de pertenencia, y se percibe el mejoramiento en las condiciones de seguridad de los barrios que intervenimos”.

Gonzalo Velásquez, Director Ejecutivo Fundación Orbis.

MIT escogió proyectos de la Fundación Orbis para medir impacto

La iniciativa de transformación de comunidades vulnerables con color de la Fundación Orbis, fue elegida por el Instituto Tecnológico de Massachusetts, en el marco de la convocatoria internacional a proyectos de sostenibilidad que lanza esta institución cada año con el fin de desarrollar investigación para diferentes proyectos alrededor del mundo.

La Fundación Orbis participó junto a otros países como Marruecos, México, Australia y Estados Unidos, presentando la iniciativa ante estudiantes internacionales que evaluaron 70 propuestas y eligieron solo 12.

Este logro representará para la Fundación una vía de medición de impacto para identificar oportunidades de mejora y cuantificar los efectos positivos de las intervenciones en las diversas comunidades de influencia.

Otras geografías

Ecuador

Programa de responsabilidad social “Pintando Mano a Mano”.

Intervenciones:

1. Comuna de Puerto Engabao, un rincón de la provincia de Guayas dedicado a la pesca artesanal y un lugar icónico para el turismo. En este sitio logramos llegar a más de 100 familias ayudando a darle color a sus fachadas y dando capacitación a sus habitantes.
2. La Entrada, reconocido sitio turístico ubicado a tres horas de la ciudad de Guayaquil. A la actividad se sumaron miembros de la comunidad para el embellecimiento y preservación del entorno.
3. Comuna de Barcelona, una comunidad ubicada en la ruta del spondylus perteneciente a la provincia de Santa Elena y reconocida por tener una importante producción de paja toquilla, materia prima que es usada en la elaboración del sombrero del mismo nombre el cual es una insignia dentro y fuera del país.
4. Proyecto Canoas con Color en Samborondón, una ciudad ubicada en la provincia de Guayas a dos horas de Guayaquil, en alianza con autoridades municipales. Pintuco® Ecuador realizó una donación de pintura para 8 centros de alfarería, más de 30 embarcaciones y el muelle, además de dar capacitaciones a los propietarios sobre mantenimiento de la pintura en sus embarcaciones.

Honduras

“Damos una mano a Honduras, ayudamos con Prolecto®” apoya con donación de pintura a centros educativos o culturales, soportado con voluntariado corporativo.

En 2014 se benefició la Escuela López Arellano localizada cerca a la planta de manufactura y a la cual asisten alrededor de 2.000 estudiantes de bajos recursos del sector de Choloma.

RETO 2015

- Regionalizar los proyectos de inversión social a geografías como Panamá, Ecuador, Honduras, Costa Rica, con acciones alineadas al foco de mejoramiento del hábitat, pero identificando factores culturales de valor en cada territorio y ajustándose a estas realidades.

2. Asunto relevante: Gestión con Comunidades Vecinas

Para Orbis es de relevancia gestionar programas de desarrollo comunitario por medio de los cuales establezcamos vínculos de vecindad, así como actuar preventiva y oportunamente para evitar la ocurrencia de situaciones negativas que puedan afectarles.

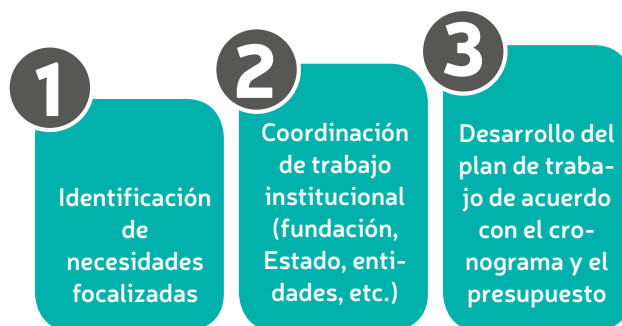
En 2014, con base en una estrategia de sostenibilidad clara para el Grupo, se definió como estrategia la vinculación de un profesional dedicado al relacionamiento con comunidades y se estableció un foco de interacción con estas:

Líneas de trabajo



Metodología de trabajo

Acciones gestión con comunidades vecinas.



Acciones gestión con comunidades vecinas



RETO 2015

- Orientar acciones con comunidades vecinas a las plantas de Orbis en Colombia, enfocadas hacia el desarrollo y la generación de oportunidades de crecimiento social.

3. Asunto relevante

Voluntariado Corporativo

El programa de voluntariado corporativo de Orbis busca que nuestros colaboradores pongan su tiempo y habilidades al servicio de quienes más lo necesitan, fomentando el trabajo en equipo, el liderazgo y la solidaridad, brindándoles la oportunidad de ser ciudadanos conscientes de la realidad social.

2014 año clave para incursionar en diversas modalidades de voluntariado corporativo

Voluntariado científico

Los colaboradores vienen participando en esta iniciativa liderada por la Alcaldía de Medellín, EPM y el Parque Explora. Tiene como objetivo promover procesos de investigación en el aula de clase a partir de diferentes actividades durante el año escolar.

- Año 2013 participación de 12 voluntarios como asesores de proyectos.
- Año 2014 participación de 22 voluntarios como evaluadores y asesores de proyectos.

VINCULACIONES	CIFRAS
Voluntarios como evaluadores	5
Proyectos asesorados por voluntarios	21
Voluntarios como asesores	14
Proyecto ganador en la Feria de la CT+I asesorados por Voluntarios Grupo Orbis	2
Voluntarios como asesores en Rueda del Conocimiento	2
Charla en Instituciones Educativas	1



Sin duda la participación en el voluntariado científico deja muchas enseñanzas, es gratificante poder enfatizar en el tema de sostenibilidad a los participantes y aportar a este desde la dimensión social”.

Julián David Londoño Ramírez,
Voluntario Científico Pintuco.

Voluntariado de siembra de árboles

Actividad de arborización en la que se busca hacer un aporte al medio ambiente.

En esta tarea se han incorporado talleres de sostenibilidad ambiental dirigidos a niños de las comunidades cercanas al sitio de la siembra. En 2014 tuvimos una actividad de siembra con la participación de 25 voluntarios Orbis.



Nos sentimos muy felices de estar apoyando a la organización en proyectos de sostenibilidad, este es un gran reto en el que podemos aportar un granito de arena y embellecer estos espacios tan interesantes”.

Katherine Correa Quintero, Voluntaria Orbis

Voluntariado de pintura

Mejora de viviendas, espacios comunitarios e instituciones educativas por medio de la pintura.

- 22 jornadas ejecutadas con la participación de más de 600 voluntarios Orbis.
- Presencia en ciudades como Bogotá, Cali, Pereira, Bucaramanga, Villavicencio, Barranquilla y Medellín donde articulamos clientes y proveedores tales como Bavaria, AIA, Smurfit Cartón de Colombia, Haceb, entre otros.
- Más de 5.000 galones de pintura donados para intervenciones que incluyeron voluntariados.

Voluntariado visitas desencadenantes

- Algunos de los colaboradores han contribuido como voluntarios aceptando el reto de guiar física y conceptualmente visitas de estudiantes de secundaria en las plantas de Pintuco® Rionegro y Andercol Medellín, mediante las cuales los chicos puedan desencadenar temas o ideas de investigación.
- Entre agosto y octubre de 2014 se ejecutaron 8 visitas con participación de 156 estudiantes.

RETO 2015

- Fortalecer el voluntariado corporativo en Colombia como un mecanismo de construcción social mediante alianzas con organizaciones cercanas y el empoderamiento de empleados para su gestión y ejecución.

4. Asunto relevante: Políticas Públicas

- Dada la afinidad de los negocios de Orbis con los temas de hábitat y urbanismo, se decidió apoyar el 7° Foro Urbano Mundial en Medellín. La participación del Grupo incluyó actividades de intervención social y de carácter académico tales como la conferencia “Cultura ciudadana como política pública” a cargo del exalcalde de Bogotá, Antanas Mockus. Con esta acción, Orbis contribuyó a las reflexiones contemporáneas sobre políticas públicas, reforzando la idea de que la cultura y las normas sociales constituyen una dimensión central para una administración eficiente de las ciudades.
- El negocio químico participó en el Diálogo Empresarial sobre Experiencias de Producción Limpia para la Sostenibilidad, organizado por las autoridades ambientales de Corantioquia y Área Metropolitana del Valle de Aburrá. Durante el conversatorio, Andercol expuso los resultados y beneficios que ha tenido con el Convenio de Producción y Consumo Sostenible de Proaburrá Norte, donde se hizo un resumen de los principales programas de gestión ambiental y sus resultados en los últimos años.
- Desde enero de 2014 Pintuco® Construcción es nuevo miembro del Consejo Colombiano de Construcción Sostenible. De esta manera el negocio busca apoyar y liderar, dentro y fuera de la organización, iniciativas en todos los aspectos que diferencien a Pintuco® en el mercado y que hagan sostenible la gestión en este rubro de la economía del país.

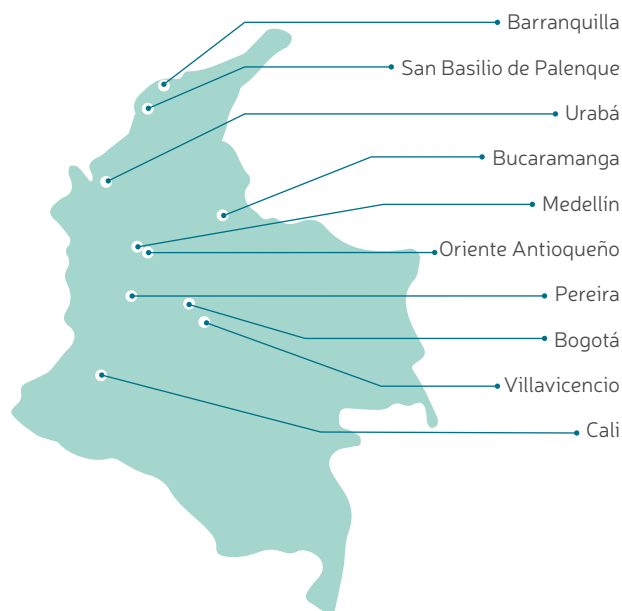


Al equipo de Pintuco® Construcción nos llena de orgullo participar en el CCCS. Estamos conscientes del gran compromiso de ser miembros del consejo directivo, ya que representamos a toda la organización”.

**Diego Florián, Gerente
de Pintuco® Construcción**

- “Cómo desarrollar un programa de sostenibilidad en grandes empresas”, fue el tema de la conferencia que presentó Santiago Piedrahita, presidente de Orbis, en el foro Exposostenibilidad 2014 llevado a cabo en la ciudad de Medellín.

Presencia comunidades y sociedad en Colombia



RETO 2015

- Participación en procesos de definiciones que puedan afectar nuestros negocios por medio de presencia activa en los gremios empresariales o sectoriales.



Entrega de pintura programa "Medellín se Pinta de Vida", barrio Belén Zafra Medellín.

INDICADORES GENERALES GRI 4

ASPECTOS GENERALES DE REPORTE	PÁGINA/RESPUESTA	OMISIÓN	AUDITORÍA EXTERNA
ESTRATEGIA Y ANÁLISIS			
G4.1 Declaración del máximo responsable de la toma de decisiones de la organización sobre la relevancia de la sostenibilidad para la organización.	Carta del presidente, pág 3.	No aplica	✓
G4.2 Descripción de los principales impactos, riesgos y oportunidades.	Carta del presidente, pág 3.	No aplica	✓
PERFIL DE LA ORGANIZACIÓN			
G4.3 Reporte el nombre de la organización.	Perfil Corporativo de Orbis / Quienes somos, pág 6.	No aplica	✓
G4.4 Reporte las principales marcas, productos y servicios.	Perfil Corporativo de Orbis / Cuatro negocios, pág 6.	No aplica	✓
G4.5 Reporte la localización de la casa matriz.	Perfil del informe, pág 4.	No aplica	✓
G4.6 Reporte el número de países donde opera la empresa y el nombre de los países donde la empresa tiene operaciones significativas o que son relevantes para los temas de sostenibilidad tratados en el informe.	Perfil Corporativo de Orbis / Quienes somos, págs 8 y 9.	No aplica	✓
G4.7 Naturaleza de la propiedad y forma jurídica.	Perfil del informe, pág 4.	No aplica	✓
G4.8 Mercados servidos (Incluyendo el desglose geográfico, los sectores que abastece y los tipos de clientes).	Perfil Corporativo de Orbis / Quienes somos, págs 6, 8 y 9.	No aplica	✓
G4.9 Reporte la escala de la organización, incluyendo: - Número de empleados. - Número total de operaciones. - Ventas netas o ingresos. - Cantidad de productos o servicios que ofrece.	Perfil Corporativo del Grupo Orbis / Demografía, págs 8 y 9. Crecimiento rentable, pág 17.	No aplica	✓
G4.10 Reportar la siguiente información laboral: - Reporte el número total de empleados por contrato y género. - Reporte el número total de empleados por región y género.	Perfil Corporativo del Grupo Orbis / Demografía, págs 8 y 9.	No aplica	✓
G4.11 Reporte el porcentaje de empleados cubiertos por una convención colectiva.	En 2014 el 24 % de los empleados de Orbis fueron beneficiarios de convenios colectivos.	No aplica	✓
G4.12 Describa la cadena de proveedores de la organización.	En Colombia Orbis gestionó para 2014 compras por más de 340 millones de dólares, de los cuales el 73% corresponde a materia prima para la producción y el 27% a bienes y servicios para la operación. Se contó con 3.260 proveedores (88% en materias primas y 12% en bienes y servicios).	No aplica	✓
G4.13 Cambios significativos durante el periodo cubierto por la memoria en el tamaño, estructura, propiedad o en la cadena de proveedores de la organización.	Perfil Corporativo de Orbis / Hitos 2014, pág 7.	No aplica	✓
G4.14 Descripción de cómo la organización ha adoptado un planteamiento o principio de precaución.	Buen Gobierno Corporativo / Gestión del riesgo, pág 12.	No aplica	✓
G4.15 Principios o programas sociales, ambientales y económicos desarrollados externamente, así como cualquier otra iniciativa que la organización suscriba o apoye.	Aporte a comunidades y sociedad / Inversión social, págs 43, 44 y 45.	No aplica	✓
G4.16 Principales asociaciones a las que pertenezca (tales como asociaciones sectoriales) y/o entes nacionales e internacionales a las que la organización apoya.	Perfil Corporativo de Orbis / Vinculación por la sostenibilidad, pág 7.	No aplica	✓
IDENTIFICACIÓN DE ASPECTOS MATERIALES Y LÍMITES			
G4.17 Listar las entidades incluidas en los estados financieros consolidados y reportar si hay alguna de estas entidades que no haya sido incluida en el informe de sostenibilidad.	Perfil Corporativo de Orbis / Vinculación por la sostenibilidad, pág 7.	No aplica	✓
G4.18 Explicar el proceso para definir el contenido del reporte y los aspectos a reportar.	Enfoque hacia la sostenibilidad, pág 14.	No aplica	✓
G4.19 Listar todos los aspectos materiales identificados en el proceso para definir el contenido del reporte.	Enfoque hacia la sostenibilidad, pág 14.	No aplica	✓
G4.20 Para cada tema material reportar si lo es para toda la organización. En caso contrario, indicar qué aspecto no es material para alguna de las entidades que hacen parte de la organización.	Los siguientes asuntos materiales no aplican para todas las unidades de negocio: - Química Renovable - Desarrollo de Pintores - Productos Eco-Leed - Productos al Alcance de Todos	No aplica	✓
G4.21 Para cada tema material, reportar si lo es por fuera de la organización.	Todos los asuntos materiales, son relevantes por fuera de la organización.	No aplica	✓
G4.22 Descripción del efecto que puede tener la reexpresión de información perteneciente a memorias anteriores, junto con las razones que han motivado dicha reexpresión.	No hay reexpresión en con respecto al informe 2013.	No aplica	✓
G4.23 Cambios significativos relativos a periodos anteriores en el alcance, la cobertura o los métodos de valoración aplicados del informe.	Se incluyó la planta de Andercol Cartagena dentro del alcance de los indicadores a reportar.	No aplica	✓
GRUPOS DE INTERÉS			
G4.24 Listar los grupos de interés con los que la organización se relaciona.	Modelo de sostenibilidad / Grupos de interés, pág 15.	No aplica	✓
G4.25 Reporte la base para la identificación y selección de grupos de interés con los que la organización se relaciona.	Modelo de sostenibilidad / Grupos de interés, pág 15.	No aplica	✓
G4.26 Enfoques adoptados para el diálogo con grupos de interés, incluida la frecuencia de su participación por tipo de grupos de interés, indicar si alguno de los diálogos se realizó como parte del proceso de elaboración del informe.	Modelo de sostenibilidad / Grupos de interés, pág 15.	No aplica	✓
G4.27 Principales preocupaciones y temas de interés que hayan surgido a través de los diálogos con los grupos de interés y la forma en la que la organización ha respondido a estos temas en la elaboración del informe. Reportar los grupos de interés y los temas que identificaron como relevantes.	Modelo de sostenibilidad / Grupos de interés, pág 15.	No aplica	✓
PERFIL DEL REPORTE			
G4.28 Periodo cubierto por la información incluida en el informe.	Perfil del informe, 2.	No aplica	✓
G4.29 Fecha más reciente del informe anterior.	2013	No aplica	✓
G4.30 Ciclo de reporte (Anual-Bianual).	Anual	No aplica	✓
G4.31 Punto de contacto para cuestiones relativas al reporte o su contenido.	Perfil del informe, pág 4.	No aplica	✓
G4.32 Reporte la opción "De acuerdo" con la metodología GRI seleccionada por la organización (Core-Comprehensive). Reporte la tabla de contenido GRI.	Perfil del informe, pág 4.	No aplica	✓
G4.33 Reportar la política o enfoque de la empresa para buscar auditoría externa del reporte.	Perfil del informe, pág 4.	No aplica	✓
GOBIERNO			
G4.34 La estructura de gobierno de la organización, incluyendo los comités del máximo órgano de gobierno. Identificar si existe algún comité responsable de la supervisión de temas económicos, sociales y ambientales.	Gobierno Corporativo / Órganos de gobierno, pág 11.	No aplica	✓
G4.44 Procedimientos para evaluar el desempeño propio del máximo órgano de gobierno, con respecto al desempeño económico, social y ambiental. Indicar si esta evaluación se realiza de forma independiente o no y la frecuencia de la misma.	Gobierno Corporativo / Órganos de gobierno, pág 11.	No aplica	✓
ÉTICA E INTEGRIDAD			
G4.56 Describir los valores, principios, estándares y normas de comportamiento de la organización como códigos de conducta y códigos de ética.	Buen Gobierno Corporativo / Ética y transparencia, pág 12.	No aplica	✓
G4.57 Reportar los mecanismos internos y externos para solicitar ayuda en temas sobre comportamiento ético e integridad organizacional, cómo pueden ser líneas de ayuda o de consejería.	Buen Gobierno Corporativo / Ética y transparencia, pág 12.	No aplica	✓
G4.58 Reportar los mecanismos internos y externos para reportar preocupaciones acerca de comportamientos no éticos o no integros, por medio de reporte a los altos ejecutivos, línea de denuncia o línea ética.	Buen Gobierno Corporativo / Ética y transparencia, pág 12.	No aplica	✓

INDICADORES ESPECÍFICOS GRI 4

PILARES Y ÁREAS DE GESTIÓN TRANSVERSAL	ASUNTO RELEVANTE EMPRESA	ASPECTO GRI	ENFOQUE DE GESTIÓN	INDICADORES	PÁGINA/RESPUESTA	OMISIÓN	VERIFICACIÓN EXTERNA
Crecimiento rentable	Crecimiento rentable	Desempeño económico	Pág 17.	EC1. Valor generado y distribuido	Crecimiento rentable, pág 17.		✓
				Propio: ventas netas	Crecimiento rentable, pág 17.		
				Propio: ebitda	Crecimiento rentable, pág 17.		
				Propio: impuesto de renta	Crecimiento rentable, pág 17.		
				Propio: importaciones	Crecimiento rentable, pág 17.		
				Propio: utilidad neta	Crecimiento rentable, pág 17.		
Nuestra gente	Atracción y retención del talento	Empleo	Pág 20.	Propio: porcentaje de procesos de selección cubiertos con personal interno	Nuestra gente/ Atracción y retención del talento, pág 20.		✓
				LA1. Número total de empleados, tasa de nuevos empleados y rotación de empleados desagregado por edad, género y región	Nuestra gente/ Atracción y retención del talento, pág 20.		✓
	Bienestar laboral	Empleo	Pág 21.	LA2. Beneficios sociales para los empleados con jornada completa, que no se ofrecen a los empleados temporales o de media jornada, desglosado por actividad principal	Nuestra gente / Bienestar laboral, págs 21 y 22.	No se reporta si los beneficios se ofrecen a empleados temporales o de media jornada	✓
				Propio: resultados línea de gestión humana	Nuestra gente / Bienestar laboral, pág 22.		✓
	Desarrollo, capacitación y liderazgo	Formación	Pág 23.	LA9. Promedio de horas de formación al año por empleado, por género y desglosado por categoría de empleado	Nuestra gente / Desarrollo, capacitación y liderazgo, pág 23.	No se desglosa la información por género ni por categoría de empleado	✓
				LA10. Programas de gestión de habilidades y de formación continua que fomenten la empleabilidad de los trabajadores y que les apoyen en la gestión del final de sus carreras profesionales	Nuestra gente / Desarrollo, capacitación y liderazgo, pág 23.		
				LA11. Porcentaje de empleados que reciben evaluaciones regulares del desempeño y de desarrollo profesional, por género	Nuestra gente / Desarrollo, capacitación y liderazgo, pág 23.		✓
				Propio: inversión total en Universidad Orbis	Nuestra gente / Desarrollo, capacitación y liderazgo, pág 23.		✓
	Cultura organizacional	No aplica	Pág 25.	Propio: avances de la gestión de la cultura del Grupo Orbis	Nuestra gente / Cultura organizacional, pág 25.		✓
	Relaciones laborales y derechos humanos	Libertad de asociación y convención colectiva	Pág 25.	HR4. Actividades de la compañía y proveedores en las que el derecho a la libertad de asociación y de acogerse a convenios colectivos puedan correr importantes riesgos, y medidas adoptadas para respaldar estos derechos	No han ocurrido actividades en las que el derecho a la libertad de asociación y de acogerse a convenios colectivos puedan correr importantes riesgos		
				Propio: descripción de las iniciativas para fortalecer las relaciones laborales	Nuestra gente/relaciones laborales y derechos humanos, pág. 25		✓
Productos para un hábitat sostenible	Productos con beneficio al ambiente y a la salud	No aplica	Pág 27.	Propio: número de productos que aporten más beneficios a la salud del consumidor final y al ambiente	Productos para un hábitat sostenible/productos con beneficio al ambiente y a la salud = 5 productos		✓
				Química renovable	No aplica	Pág 28.	Propio: ventas del Negocio de Química Renovable
	Productos Eco-Leed	No aplica	Pág 28.	Propio. Productos ajustados a los requisitos Leed EQ	Productos para un hábitat sostenible / Productos Eco-Leed, pág 28.		✓
	Diversificación de materias primas	No aplica	Pág 28.	Propio. Comportamiento materias primas de carácter bio-renovable	Productos para un hábitat sostenible / Diversificación de materias primas, pág 28.		✓
	Productos al alcance de todos	No aplica	Pág 29.	Propio: descripción de iniciativas comerciales para dar acceso a los productos en la base de la pirámide	Productos para un hábitat sostenible / Productos para el alcance de todos, pág 29.		✓
	Consumo y posconsumo responsable	Productos y servicios	Pág 29.	EN28. Porcentaje de productos vendidos y sus materiales de embalaje, que se regeneran al final de su vida útil, por categorías de productos	En Andercol el 96% de sus unidades de material de empaque son reacondicionadas.	No se reporta el porcentaje de productos vendidos/recuperados	
Propio: descripción de iniciativas de consumo y posconsumo responsable de productos				Productos para un hábitat sostenible / Consumo y posconsumo responsable, pág 29.		✓	
Cadena de valor sostenible	Compras sostenibles	No aplica	Pág 33.	Propio: descripción de iniciativas para fortalecer el proceso de compras	Cadena de valor / Compras sostenibles, pág 33.		✓
				Propio: iniciativas de reducción del gasto de la organización.	Cadena de valor / Compras sostenibles, pág 33.		
	Logística responsable	Transporte	Pág 33.	EN30. Impactos ambientales significativos del transporte de productos y otros bienes y materiales utilizados para las actividades de la organización, así como del transporte de personal	Cadena de valor / Logística responsable, pág 33.		✓
				Propio: descripción de iniciativas para promover la logística responsable	Cadena de valor / Logística responsable, pág 31.		

INDICADORES ESPECÍFICOS GRI 4

PILARES Y ÁREAS DE GESTIÓN TRANSVERSAL	ASUNTO RELEVANTE EMPRESA	ASPECTO GRI	ENFOQUE DE GESTIÓN	INDICADORES	PÁGINA/RESPUESTA	OMISIÓN	VERIFICACIÓN EXTERNA
Cadena de valor sostenible	Desarrollo de pintores	No aplica	Pág 31.	Propio: inversión programa Fanáticos Pintuco	Cadena de valor / Desarrollo de pintores, pág 32.		✓
				Propio: total de maestros de obra y pintores formados en todos los programas	Cadena de valor / Desarrollo de pintores, pág 31.		✓
				Propio: número de participantes programa Fanáticos Pintuco	Cadena de valor / Desarrollo de pintores, pág 31.		✓
	Fortalecimiento de canales de distribución	No aplica	Pág 32.	Propio: número de municipios en Colombia con Tiendas Pintacasa Pintuco	Cadena de valor / Fortalecimiento de distribuidores, pág 33.		✓
				Propio: número de Tiendas Pintacasa Pintuco	Cadena de valor / Fortalecimiento de distribuidores, pág 32.		✓
			Propio: empleo generado en la red Tiendas Pintacasa Pintuco	Cadena de valor / Fortalecimiento de distribuidores, pág 33.		✓	
Producción sostenible	Huella de carbono	Emisiones	Pág 38.	EN 17. Gases efecto invernadero (alcance 3)	Producción sostenible/ Huella de Carbono, pág 38.		✓
	Ecoeficiencia operacional	Energía agua	Pág 39.	EN3. Consumo de energía en la organización	Producción sostenible / Ecoeficiencia operacional, pág 39.	No se reporta el dato en GJ	✓
				EN8. Consumo de agua total por fuente	Producción sostenible / Ecoeficiencia operacional, pág 39.	No se reporta el consumo por tipo de fuente	✓
	Calidad del aire, vertimientos y residuos	Residuos y vertimientos	Pág 37.	Propio: descripción de iniciativas para mejorar la eficiencia en energía y agua en las operaciones productivas	Producción sostenible / Ecoeficiencia operacional, pág 40.		
				EN22.Vertidos totales de aguas residuales por su calidad y destino	Producción sostenible / Calidad del aire, vertimientos y residuos, pág 37.	No se reporta por calidad de agua vertida	
				EN23. Peso total de residuos, por tipo y método de disposición	Producción sostenible / Calidad del aire, vertimientos y residuos, pág 37.		✓
			Propio: descripción de iniciativas para mejorar la calidad del aire y el manejo de vertimientos y residuos en las operaciones productivas	Producción sostenible / Calidad del aire, vertimientos y residuos, pág 37.		✓	
Salud Ocupacional	Salud y seguridad	Pág 35.	LA6. Tasas de absentismo, enfermedades profesionales, días perdidos y número de víctimas mortales relacionadas con el trabajo por región y por género	Producción sostenible / Salud ocupacional, pág 35.		✓	
Aporte a comunidades y sociedad	Inversión social	Impactos económicos indirectos	Pág 43.	EC8. Impactos económicos indirectos significativos, incluida la extensión de los impactos	Aportes a comunidad y sociedad / Inversión social, págs 32 y 44.		
				Propio: recursos en dinero y especie invertidos por la Fundación Orbis	Aportes a comunidad y sociedad / Inversión social, pág 44.		✓
				Propio: resultados de impacto de inversión social	Aportes a comunidad y sociedad / Inversión social, pág 43, 44 y 45.		
	Gestión con comunidades vecinas	Comunidades locales	Pág 46.	SO1. Porcentaje de operaciones con implementación de mecanismos de participación local, evaluaciones de impacto, y programas de desarrollo	58% de operaciones en 15 geografías.		✓
				Propio: descripción de iniciativas desarrolladas con comunidades vecinas a las plantas productivas	Aportes a comunidad y sociedad / Gestión con comunidades vecinas, pág 46.		
	Voluntariado	No aplica	Pág 47.	Propio: número de voluntariados realizados	Aportes a comunidad y sociedad / Voluntariado, pág 47.		✓
Propio: número de empleados que participaron en el voluntariado				Aportes a comunidad y sociedad / Voluntariado, pág 47.			
Políticas públicas	Política pública	Pág 48.	SO6. Valor total de las aportaciones financieras y en especie a partidos políticos o a instituciones relacionadas, por países	Aportes a comunidad y sociedad / Políticas públicas, pág 48.			
			Propio: descripción de iniciativas para acompañar la orientación de políticas públicas asociadas a nuestras operaciones y procesos	Aportes a comunidad y sociedad / Políticas públicas, pág 48.		✓	



Deloitte & Touche Ltda.
Edificio Caribloombiana
Calle 16 Sur 40 A-19 Pisos 9 y 10
A.A. 404
No 800.005.013-4
Medellín
Colombia

Tel : (574) 333 88 99
Fax : (574) 333 32 26
www.deloitte.com.co

Informe de revisión independiente

Revisión independiente del Informe Anual de Sostenibilidad 2014 de Grupo Orbis.

Alcance de nuestro trabajo

Hemos realizado la revisión de la adaptación de los contenidos del Informe Anual de Grupo Orbis 2014 a la Guía para la elaboración de Memorias de Sostenibilidad de Global Reporting Initiative (GRI) versión 4.0 (G4).

Estándares y procesos de verificación

Hemos llevado a cabo nuestro trabajo de acuerdo con la norma ISAE 3000 - *International Standard on Assurance Engagements Other than Audits or Reviews of Historical Financial Information* emitida por el *International Auditing and Assurance Standard Board (IAASB)* de la *International Federation of Accountants (IFAC)*.

Nuestro trabajo de revisión ha consistido en la formulación de preguntas a la Administración, así como a las diversas áreas de Grupo Orbis que han participado en la elaboración del informe anual y en la aplicación de ciertos procedimientos analíticos y pruebas de revisión por muestreo que se describen a continuación:

- Entrevistas con el personal de Grupo Orbis para conocer los principios, sistemas y enfoques de gestión aplicados para elaborar del reporte.
- Análisis de como a partir del ejercicio de materialidad se definen los contenidos, la estructura y los indicadores del informe, de acuerdo a lo sugerido por la metodología GRI G4.
- Evaluación de los procesos para recopilar y validar los datos presentados en el informe.
- Comprobación, mediante pruebas con base en la selección de muestras y la revisión de evidencias de la información cuantitativa y cualitativa correspondiente a los indicadores GRI y propios incluidos en el informe anual y su adecuada compilación a partir de los datos suministrados por las fuentes de información de Grupo Orbis.

Confirmación que el Informe Integrado es preparado de acuerdo con la metodología GRI G4 en su versión "Esencial" o "Core".

Aspectos generales

Se confirmó que el informe se ajusta a los requisitos de la opción esencial de los aspectos generales de la versión GRI G4; los indicadores G4-1 a G4-34, y G4-56 fueron reportados. La compañía también reportó indicadores adicionales a los que exige la opción esencial.

Aspectos específicos

Revisamos el enfoque de gestión e indicadores GRI y propios de los asuntos materiales definidos por la organización (Ver Anexo 1)

Responsabilidades de la Dirección de Grupo Orbis y de Deloitte

- La preparación del Informe 2014, así como el contenido del mismo, es responsabilidad de la organización la cual también es responsable de definir, adaptar y mantener los sistemas de gestión y control interno de los que se obtiene la información.
- Nuestra responsabilidad es emitir un informe independiente basado en los procedimientos aplicados en nuestra revisión.
- Este Informe ha sido preparado exclusivamente en interés de la organización de acuerdo con los términos de nuestra propuesta de servicios. No asumimos responsabilidad alguna frente a terceros diferentes a la Dirección de la empresa.
- Hemos realizado nuestro trabajo de acuerdo con las normas de independencia requeridas por el Código Ético de la International Federation of Accountants (IFAC).
- El alcance de una revisión limitada es substancialmente inferior al de una auditoría. Por lo tanto no proporcionamos opinión de auditoría sobre el Informe de Sostenibilidad.

DELOITTE & TOUCHE LTDA.
Jorge Enrique Manríez D.
Socio

Bogotá, Marzo 2015

Audit, Tax, Consulting, Financial Advisory

Una firma miembro de
Deloitte Touche Tohmatsu

CARTA DE VERIFICACIÓN DELOITTE

Conclusiones

Como consecuencia de nuestra revisión no se ha puesto de manifiesto ningún aspecto que nos haga creer que el Informe Anual de Sostenibilidad 2014 contiene errores significativos o no ha sido preparado de acuerdo con la Guía para la elaboración de Memorias de Sostenibilidad de Global Reporting Initiative (G4) en su versión Esencial.

Recomendaciones

Adicionalmente, hemos presentado a Grupo Orbis nuestras recomendaciones relativas a las áreas de mejora para consolidar los procesos, programas y sistemas relacionados con la gestión de la sostenibilidad. Las recomendaciones más relevantes se refieren:

- Posicionar los asuntos relevantes al interior de Grupo Orbis como mecanismos que ayudan a fortalecer y movilizar la gestión de sostenibilidad de la organización.
- Realizar una verificación periódica de indicadores claves de sostenibilidad, lo cual ayude a fortalecer el proceso de consolidación y generación de evidencias de los indicadores incluidos en el Informe.

ANEXO 1

Asuntos materiales	Indicador GRI y/o Propio Grupo Orbis
Crecimiento rentable	EC1
Atracción y retención del talento	Propio: Porcentaje de procesos de selección cubiertos con personal interno. LA1
Bienestar laboral	Propio: Resultados línea de gestión humana. LA2
Desarrollo, capacitación y liderazgo	Propio: Inversión total en Universidad Orbis. LAB, LA11
Cultura organizacional	Propio: Avances de la gestión de la Cultura del Grupo Orbis.
Relaciones laborales y derechos humanos	Propio: Descripción de las iniciativas para fortalecer las relaciones laborales
Productos con beneficio al ambiente y a la salud	Propio: Número de productos que aporten más beneficios a la salud del consumidor final y al ambiente.
Química renovable	Propio: Ventas del Negocio de Química Renovables
Productos Eco-Leed	Propio: Productos ajustados a los requisitos Leed EQ
Diversificación de materias primas	Propio: Comportamiento materias primas de carácter bio-renovable
Propio: Comportamiento materias primas de carácter bio-renovable	Propio: Descripción de iniciativas comerciales para dar acceso a los productos en la base de la pirámide
Consumo y postconsumo responsable	Propio: Descripción de iniciativas de consumo y post consumo responsable de productos.
Compras sostenibles	Propio: Descripción de iniciativas para fortalecer el proceso de compras.
Logística responsable	EN30
Desarrollo de pintores	Propio: Inversión programa Fanáticos Pinturo. Propio: Total de maestros de obra y pintores formados en todos los programas. Propio: Número de participantes programa Fanáticos Pinturo.
Fortalecimiento de canales de distribución	Propio: Número de municipios en Colombia con Tiendas Pintacasa Pinturo.
Ecoeficiencia operacional	EN3, EN9
Calidad del aire, vertimientos y residuos	EN23
Salud Ocupacional	LA6
Inversión social	Propio: Recursos en dinero y especie invertidos por la Fundación Orbis.
Gestión con comunidades vecinas	SD1: Porcentaje de operaciones con implementación de mecanismos de participación local, evaluaciones de impacto, y programas de desarrollo.
Voluntariado	Propio: Número de voluntariados realizados.
Políticas públicas	Propio: Descripción de iniciativas para acompañar la orientación de políticas públicas asociadas a nuestra operaciones y procesos.

The logo for Orbis, featuring a stylized orange circle followed by the word "Orbis" in a grey sans-serif font.

Orbis

www.grupo-orbis.com
Tel. (574) 376 70 00
Calle 19 A N° 43B - 41
Medellín, Colombia